

食  
べ  
る  
こ  
と  
は、  
幸  
福  
の  
中  
に  
い  
る  
こ  
と  
で  
し  
た。

**FUKUI  
HAPPINESS**

大本山 永平寺

来る人も  
住む人も  
しあわせ福井

# DMOによる先駆的DXへの 新たな挑戦

ふくいヒトモノデザイン株式会社

代表取締役社長

**佐竹 範之**

公益社団法人 福井県観光連盟

(福井県DMO)

観光地域づくりマネージャー

**佐竹 正範**

ふくいヒト・モノ・デザイン株式会社



# ふくいヒト・モノ・デザイン株式会社 事業説明資料

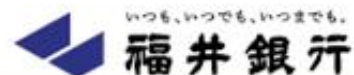
～地域とともに人と物の流れをデザインし価値を創造する～

• 2023.2.14



# 銀行を取り巻く環境と地域

## 当行グループを取り巻く環境（イメージ図）



## 地域創生とは

### まちを創る

- PPP/PFI
- 中心市街地活性化
- 空き家・空き店舗
- 都市・生活・行政機能の再生

### しごとを作る

#### 地域産業・企業の育成発展

- ①新分野展開・産業化
- ②農林水産業・6次化
- ③伝統産業の活性化
- ④スタートアップ、IPO など

### ひとを増やす

人口増加  
雇用拡大



# 飛躍するための機会「高速交通網の整備」

【中部縦貫道県内区間開通後の各都市間の所要時間等】

	現在	開通後	効果
大野⇒名古屋 (東海北陸道経由)	2 : 30	2 : 10	△20分

※開通前は国道158号線利用  
※高山方面からも同様の時間短縮効果が期待

【冠山峠道路開通後の  
各都市間の所要時間等】

	現在	開通後	効果
池田町 ⇄ 揖斐川町	2 : 15	1 : 25	△50分

※開通前は北陸自動車道、名神高速道路利用

<出典元：福井県「ふくい観光ビジョン令和2年3月」>

【北陸新幹線敦賀開業による移動時間短縮】

福井～東京間が約2:50に!!



- 北陸新幹線が令和6年（2024年）春に敦賀まで開業、県内には4つの駅が新設。
- 新幹線開業により福井・東京間の所要時間は約30分短縮され、乗り換えも不要。
- 自動車道の全線開通により、中京圏をはじめ各地域とのアクセスが向上。

⇒ 高速交通網の整備により、さまざまなビジネスチャンスが期待できる！

# Fプロジェクト vision2032（長期ビジョン）

## チャレンジゴール

職員、お客さま、地域のチャレンジに伴走した先に、  
4つのゴールを目指します。



ウェルビーイングを実感する  
職員の比率

100%

1人あたりの福井県民所得\*

+100万円

福井県活力人口\*

100万人

連結当期純利益

100億円

\* 県民所得：個人や企業の所得を要す県民経済全体の所得のこと \* 活力人口：「福井県長期ビジョン」で基本目標に掲げる人口の考え方。交流人口・関係人口を定住人口に換算し、定住人口と合わせた人数のこと 2-10

Fプロジェクトvision2032において、地域やお客さまのチャレンジに伴走した先の、チャレンジゴールを定めています。

## 「地域価値循環モデル」

生み出された価値が  
新たなチャレンジに循環

【地域のチャレンジに伴走】  
活力にあふれた地域の実現



CHALLENGE



【お客さまのチャレンジに伴走】  
事業成長や資産形成の実現

CHALLENGE



【職員のチャレンジに伴走】  
ウェルビーイングの実現

CHALLENGE

観光地域商社の事業を通じて、お客さまの事業の事業成長や活力にあふれた地域を実現し、生み出された価値が新たなチャレンジに循環する、地域価値循環モデルの実現を目指していきます。

Fプロジェクト  
Future for Fukui &  
Fukuibank & Fukuobank



いつも、いつでも、いつまでも。

福井銀行



ゆめBANK  
福邦銀行

# 地域商社の設立の目的

県の掲げる課題(=目標)	観光消費額	観光客入込数	宿泊者数	インバウンド	満足度
産業としての課題	業績悪化	後継者問題	事業者減少	インフラ整備	人材育成

## 地域商社～Fプロジェクト～

### (1)観光事業

地域の各観光資源を磨き上げ、組み合わせ、差別化された高付加価値観光商品として造成し、国内外の旅行者向けに販売を行う。

- ①販売・営業代行、受発注管理
- ②商品開発(発掘、投資、造成)、コンサルティング
- ③旅行代理店への卸売、旅行者への直販
- ④行政事業の受託

### (2)物販事業

地域の事業者の各地場産品を磨き上げ、価値を高め、地域商社が持つネットワークを通じて販売を行う。

- ①販売・営業代行、受発注管理
- ②地場産品の研究・開発、コンサルティング業務
- ③行政事業の受託

ターゲット

地域の歴史・文化・自然・街並み・ひと・食・伝統・産業などのあらゆる価値を認識し、共感・共有してもらえる人

活力人口の増加  
地域内総生産の増加  
地域経済の活性化

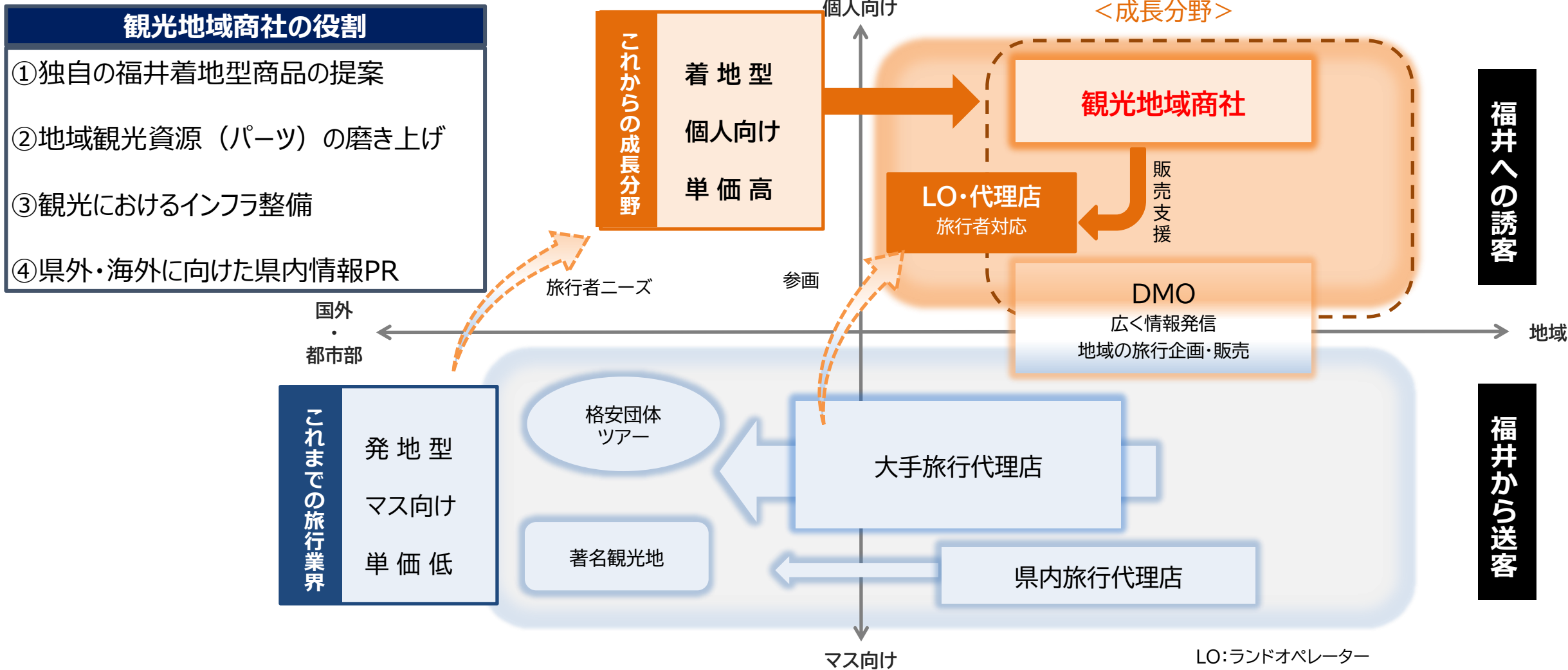
# 地域商社の概要

項 目	内 容
会 社 名	ふくいヒトモノデザイン株式会社 （略称：hmデザイン） 代表取締役 佐竹 範之（福井銀行 取締役兼常務執行役）
本 社 所 在 地	福井県福井市順化1丁目1番1号 （福井銀行本店）
資 本 金	90,000千円
株 主	福井銀行（100%） 他業銀行業高度化等会社
設 立	2022年7月28日
事 業 内 容	・旅行商品企画、販売測品などの観光事業 ・地場産品のプロモーションや販売などの物販事業
取 扱 商 品	観光商品、地域産品
社 員 数 （ 実 働 部 隊 ）	＜設立時＞ 常勤役員1名 従業員： 5 名（福井銀行出向者 4名、福井市役所派遣出向者 1名）



# 観光事業の考え方

県内の観光事業者の方と協力して着地型観光を推進し、県内での観光消費額の増加につなげるとともに、  
県内観光産業への新規参入事業者のご支援や既存事業者のご支援を通じて、**県内観光産業の成長**に貢献いたします。



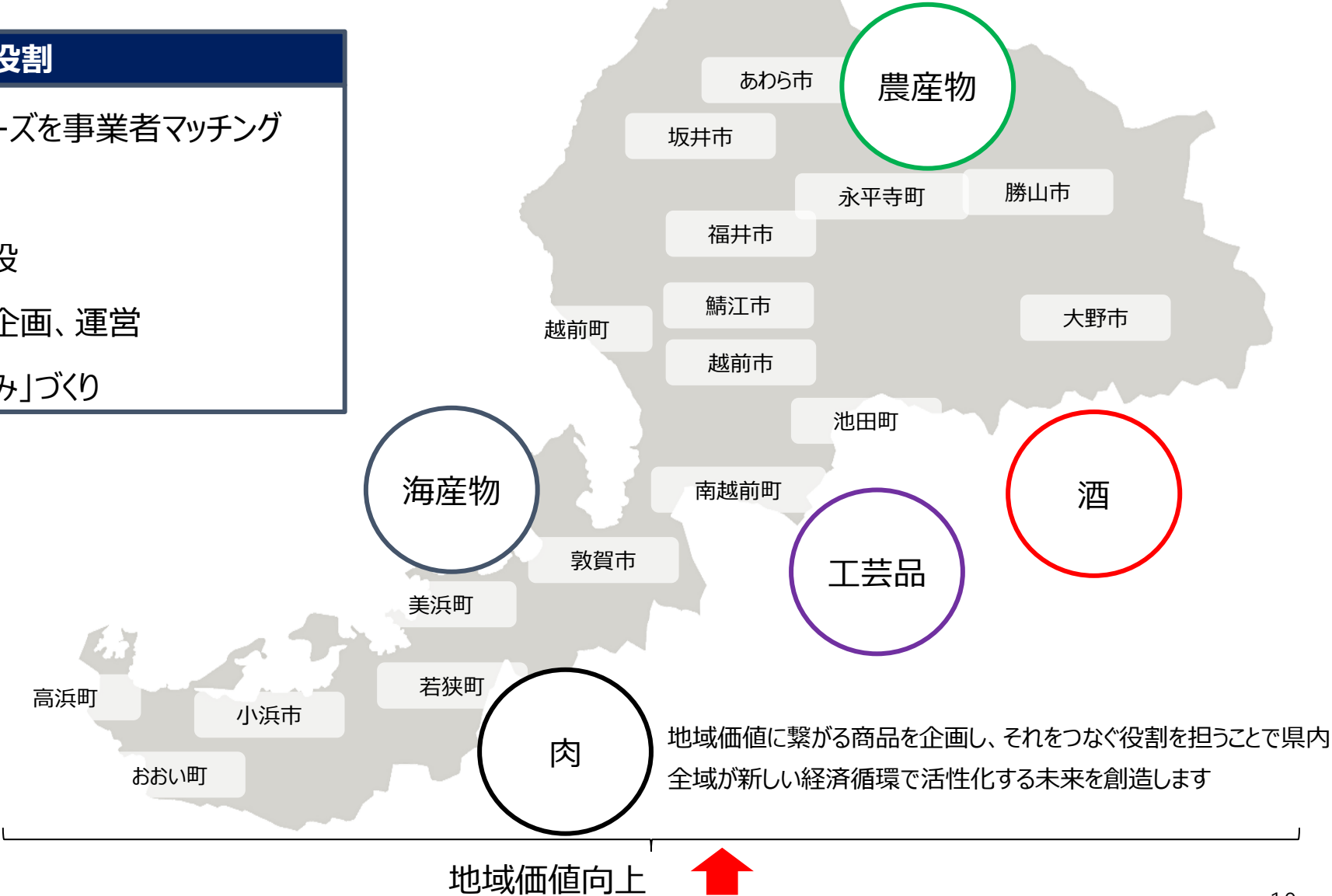
県内において着地型・個人向け・高単価商品の企画販売（B to B、B to C）、地域の観光事業者のコンサルや銀行と連携した支援。

# 物販事業の考え方

県内の1次生産者の方と協力して既存地産品をブラッシュアップし、県内外での販売消費額の増加につなげるとともに、ニーズのある新商品の企画やこれまでになかった販売拠点の新設など、**県内物販産業の成長**に貢献いたします。

## 観光地域商社の役割

- ①道の駅・県外事業者などの新商品ニーズを事業者マッチング
- ②地元企業新商品の代行販売
- ③これまでにない地産品販売拠点の新設
- ④地産品PRに向けた新地元イベントの企画、運営
- ⑤地元産品消費に向けた新たな「仕組み」づくり



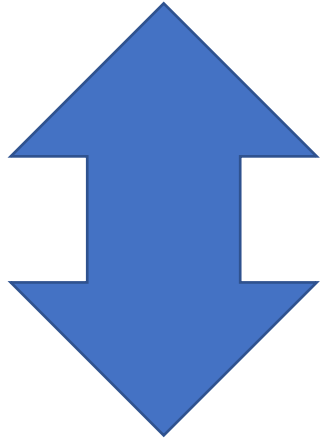


# 福井県観光連盟（福井県DMO）の活動



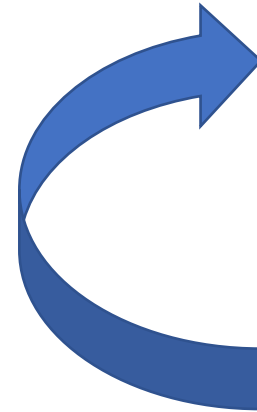
# 稼ぐ観光地域づくりの推進

**キャッシュポイント**  
(宿・食事・体験)



**集客ポイント**  
(歴史・自然・フォトスポット)

**顧客満足度**  
(推奨意向)



**ファン作り**  
(リピーター)



# 福井県DMO（福井県観光連盟）の活動

## 1）観光で稼ぐプレイヤー支援

- ▷ 商品の磨き上げ
- ▷ 商品化 / 商材開発 / ツアー造成

## 2）市町観光協会や地域DMO（設立）の支援

（プレイヤーの事業環境整備のため）

- ▷ 市町の地域DMO設立に向けた勉強会など
- ▷ 観光人材の育成



## 3）観光マーケティングデータの提供

- ▷ データに基づく観光地域づくりの推進

# 観光で稼ぐプレイヤー支援

## 新たな商品化

○季節のアクティビティ開発

夏



冬



○新たな体験コンテンツづくり



於保・松尾 両スーパーバイザーによる  
ブランディング・商品開発支援

商品の企画・販売

## 観光連盟HP上で 商品販売を支援

※イメージ

ものづくり体験 福井・若狭



静かな山奥で天然素材を  
自分好みの形にアレンジ!  
プランA: 500円～  
プランB: 1000円～



- 体験商品の購入はこちら -

福井「越前・若狭」の旅情報



## アンケートの実施



主要観光地70エリアに対し、  
アンケートサイトへ遷移する  
QRコードを設置

ふくいドットコム  
アクセスデータ



データの  
分析・活用

データ分析・活用支援

データの蓄積

## データベースの 構築(FTAS)



あるべき姿

戦略

戦略

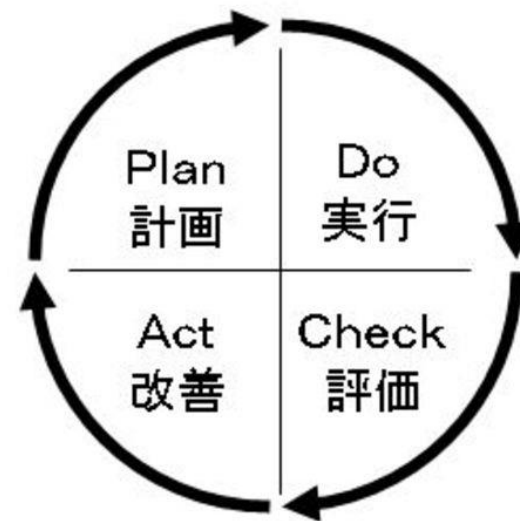
...

アクション

アクション

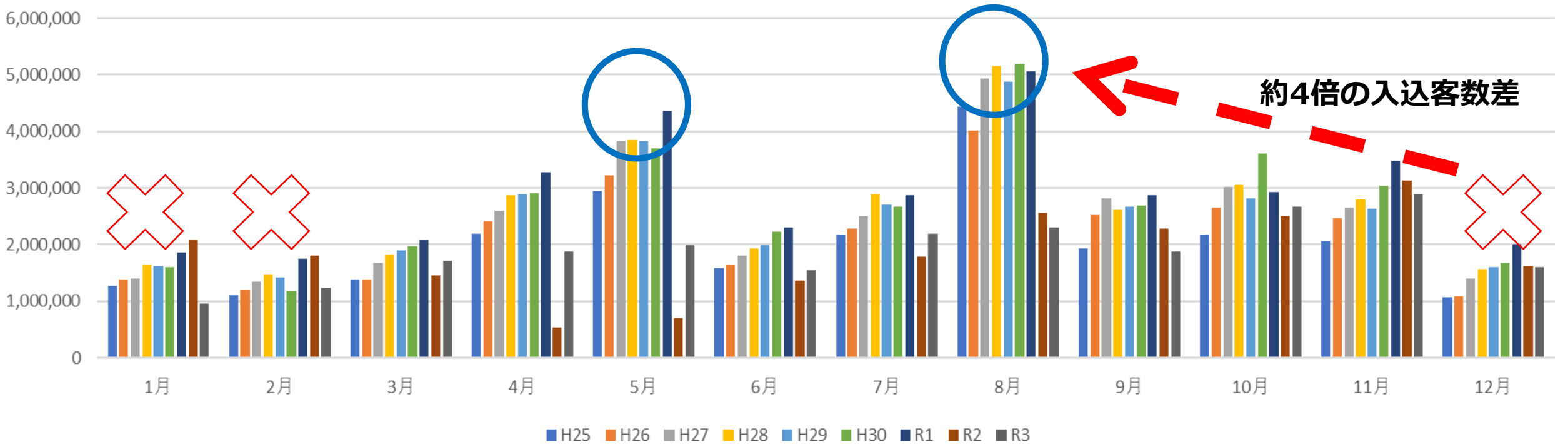
...

現状把握



# 現状把握：観光の見える化（入込客数）

平成25年-令和3年 福井県の月別入込客数

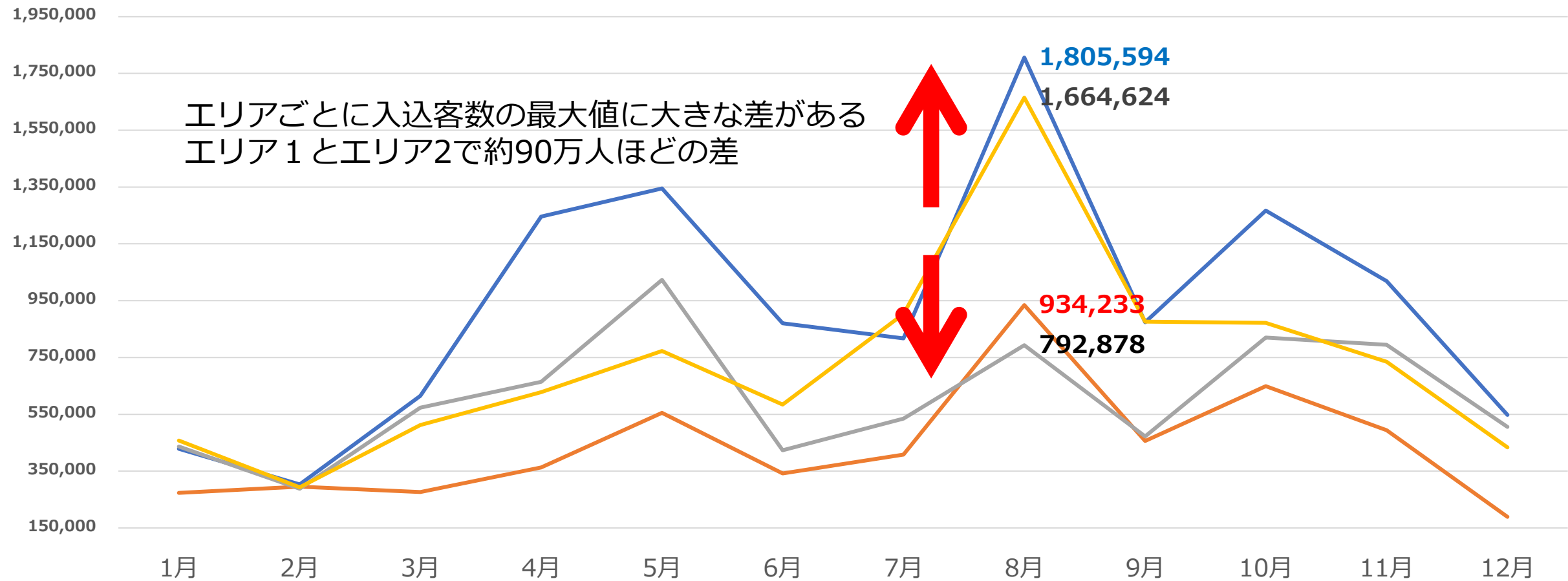


月毎入込客数	1月	2月	3月	4月	5月	6月	7月	8月	9月	10月	11月	12月
H25	1,275,060	1,109,115	1,377,196	2,199,496	2,940,502	1,586,870	2,177,706	4,430,358	1,935,743	2,170,060	2,064,633	1,075,369
H26	1,384,011	1,192,777	1,379,666	2,410,000	3,216,439	1,629,386	2,291,031	4,012,199	2,524,718	2,649,700	2,472,055	1,091,047
H27	1,395,748	1,350,497	1,680,488	2,596,566	3,831,094	1,805,051	2,496,714	4,931,337	2,813,350	3,018,396	2,645,143	1,391,760
H28	1,638,013	1,473,479	1,830,491	2,863,542	3,856,277	1,928,231	2,891,203	5,153,307	2,608,838	3,062,485	2,794,929	1,555,716
H29	1,614,439	1,419,716	1,901,460	2,883,847	3,829,906	1,988,672	2,713,723	4,880,958	2,669,080	2,822,666	2,631,484	1,604,608
H30	1,597,195	1,179,152	1,976,505	2,901,278	3,696,581	2,220,080	2,664,248	5,197,329	2,678,719	3,608,070	3,042,352	1,676,036
R1	1,857,852	1,755,244	2,088,593	3,279,716	4,368,679	2,300,074	2,866,544	5,068,729	2,873,702	2,918,958	3,471,811	2,009,198
R2	2,088,085	1,807,336	1,458,591	534,017	701,109	1,356,431	1,793,826	2,556,689	2,288,852	2,509,495	3,126,878	1,612,423
R3	957,613	1,240,982	1,717,280	1,881,441	1,992,047	1,537,640	2,192,023	2,297,175	1,873,032	2,669,916	2,881,794	1,606,799



# 現状把握：観光の見える化（入込客数）

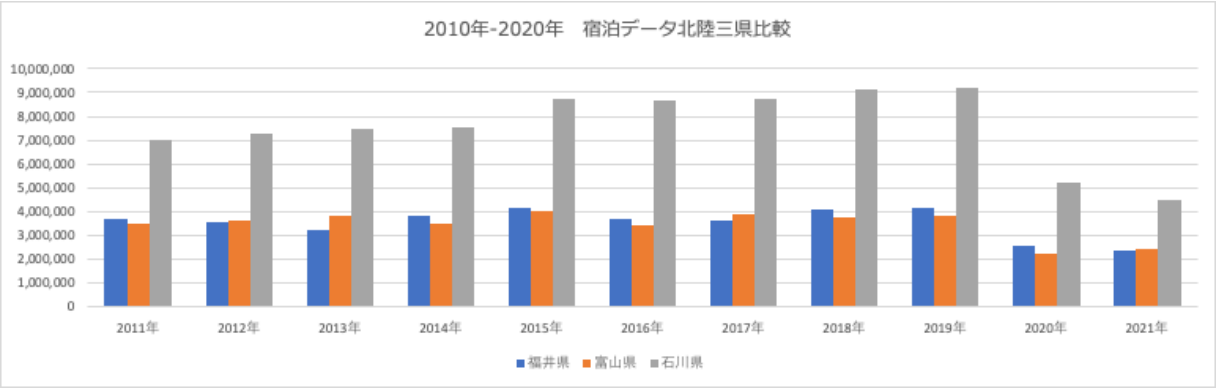
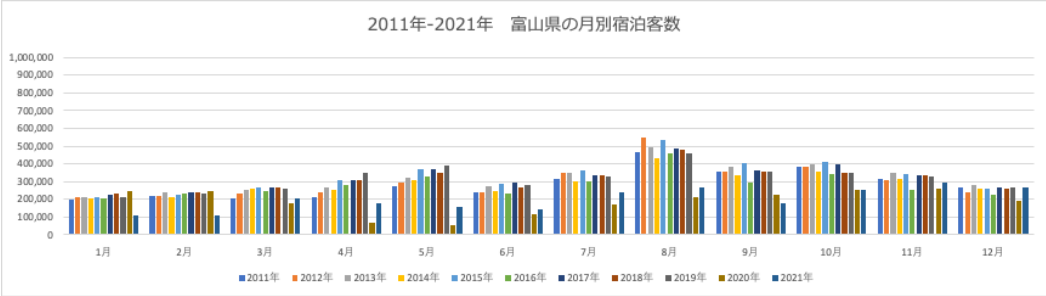
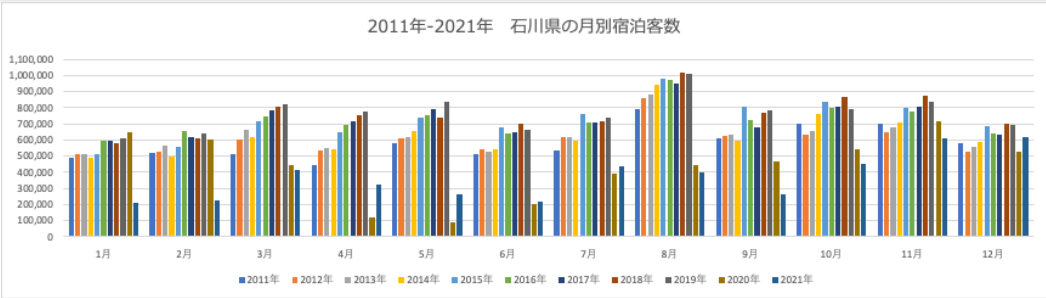
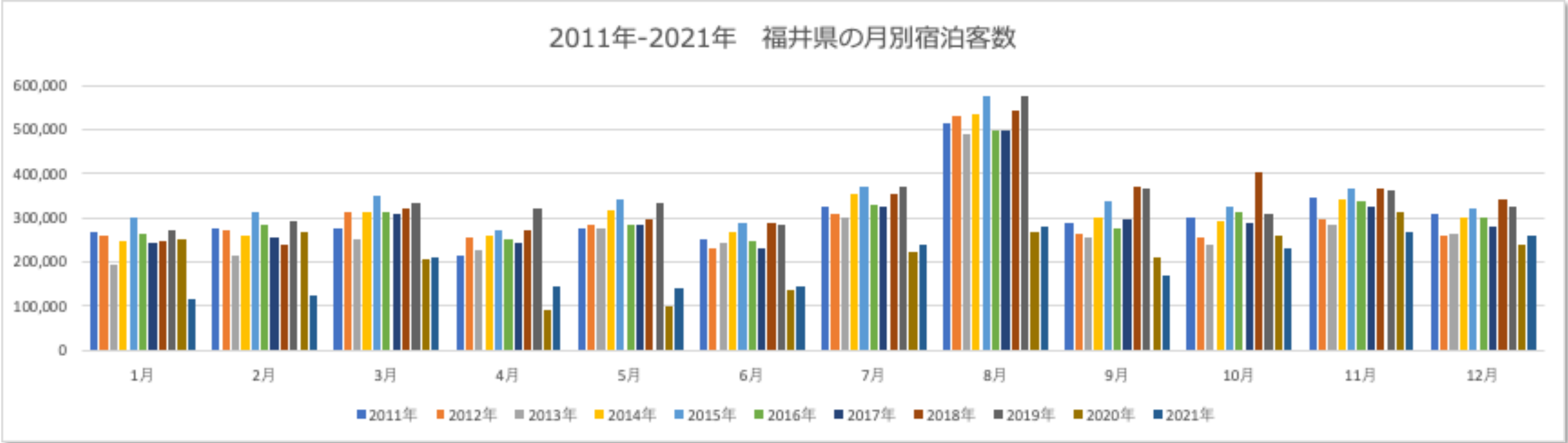
## 平成30年 エリア別の月別入込客数



エリア1(福井市、あわら市、坂井市)  
エリア2(大野市、勝山市、永平寺町)  
エリア3(鯖江市、越前市、池田町、南越前町、越前町)  
エリア4(敦賀市、小浜市、美浜町、高浜町、おおい町、若桜町)

— エリア1 — エリア2 — エリア3 — エリア4

# 現状把握：観光の見える化（宿泊延数）



# 福井県内の観光の実態把握

来てくれてありがとう ふくい旅  
答えてHAPPINESS プレゼントキャンペーン

福井県内の観光エリア（約70箇所）に QRコード設置



来てくれてありがとう ふくい旅 答えてHAPPINESS プレゼントキャンペーン

福井県内の観光エリア（約70箇所／下記参照）に設置されたポスター、チラシ・ポストカード等からQRコードを読み込み、アンケートにお答えいただき、応募いただいた方の中から、抽選で福井県グルメギフトカタログが当たるキャンペーンです。福井県内にある複数のQRコードを読み取ってアンケートに回答することで、ポイントが貯まります。貯まったポイントに応じて、応募できるプレゼントのコースが変わります。ご応募いただいた方の中から、抽選で合計28名様に福井県グルメギフトカタログが当たるキャンペーンです。

主催  
公益社団法人 福井県観光連盟



■ キャンペーン開催（応募受付）期間

第1回：2022年4月28日（木）10:00～2022年9月30日（金）

23:59まで

第2回：2022年10月1日（土）10:00～2023年3月10日（金）

23:59まで

終了したキャンペーン

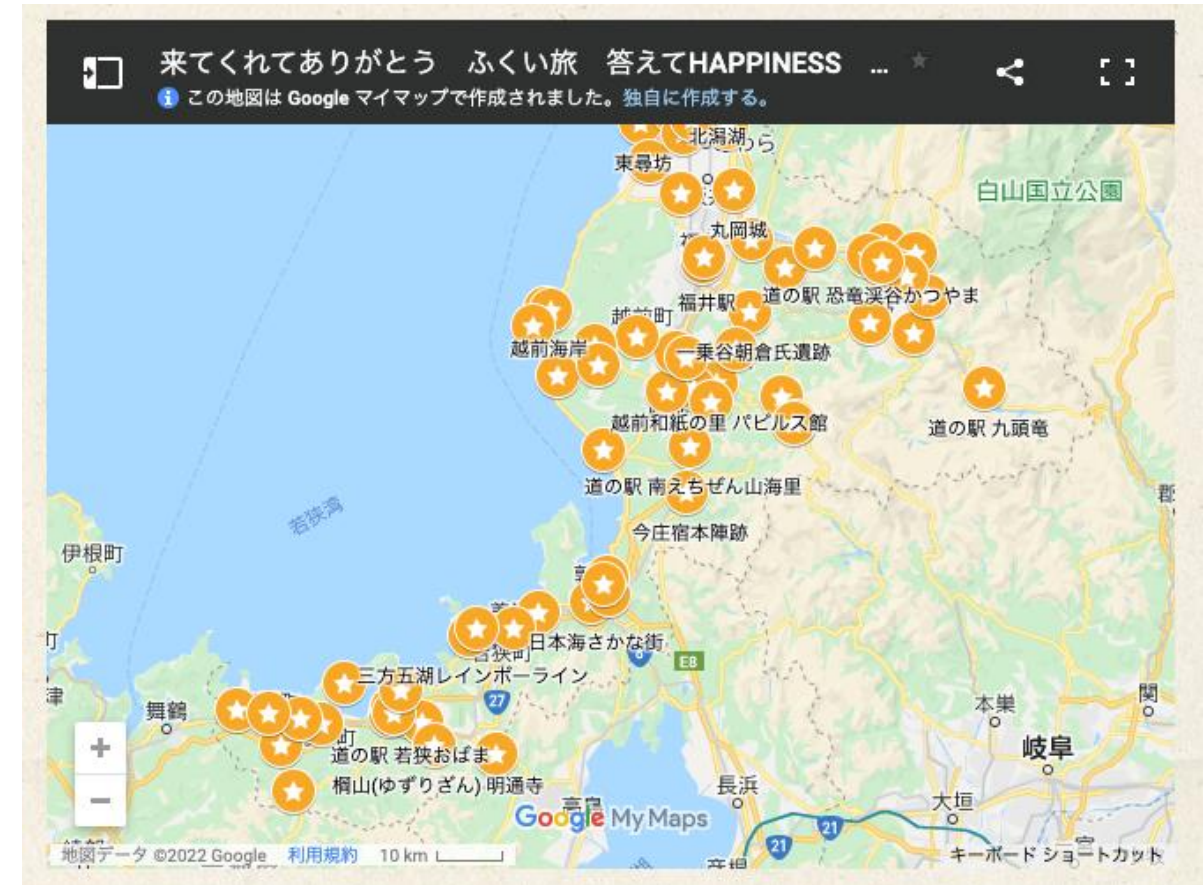
参加する

すでに登録済みの方はこちら



<https://39-fukui.com/>

QRコードを読み込み、アンケートにお答えいただき、  
応募いただいた方の中から、抽選で福井県グルメギフト  
カタログが当たるキャンペーン



アンケート協力数

17,464件

(2022年4月28日～2024年2月10日)



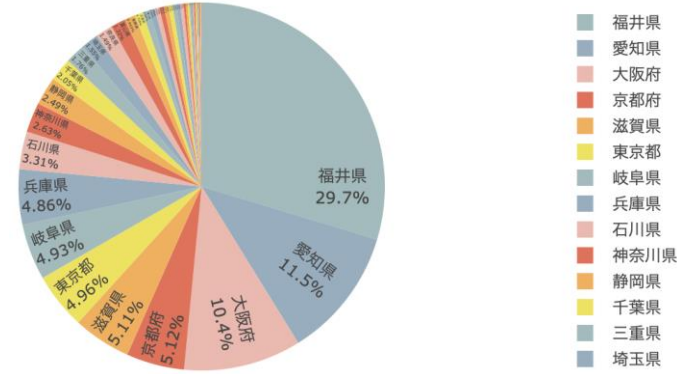
# 全回答 10月11日～11月30日 5,621件

(全国旅行支援開始以降)

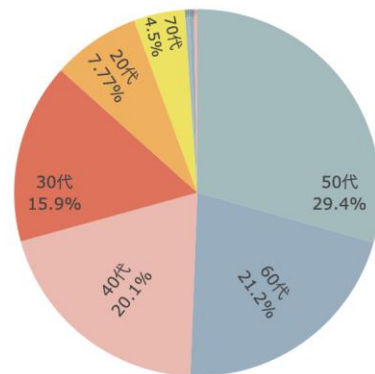
※ ボリュームは 夫婦 > 家族れ > ひとり旅

※ 4月～9月期間と比べて、県外旅行客の割合が増加。60代の割合が増加。

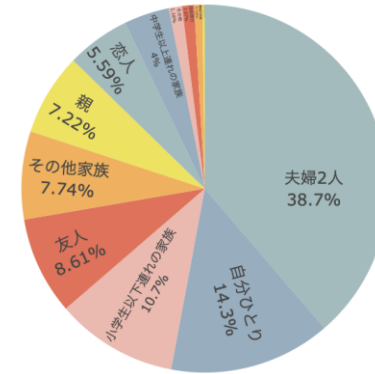
〔居住地〕



〔年代〕



〔同行者〕

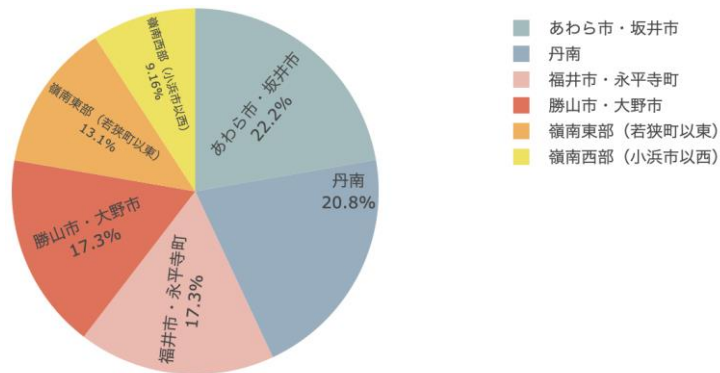


参考：4月～9月全回答

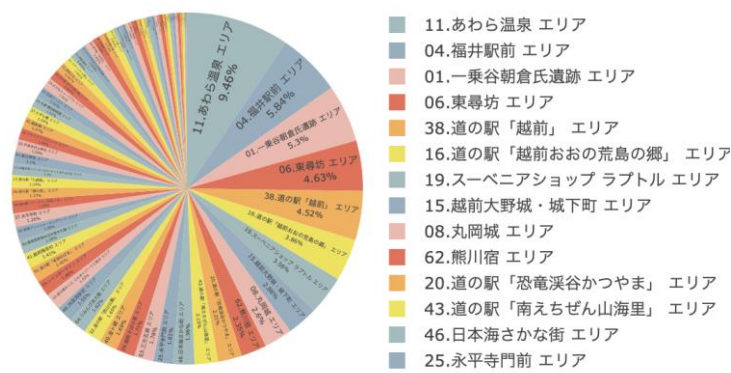
参考：4月～9月全回答

参考：4月～9月全回答

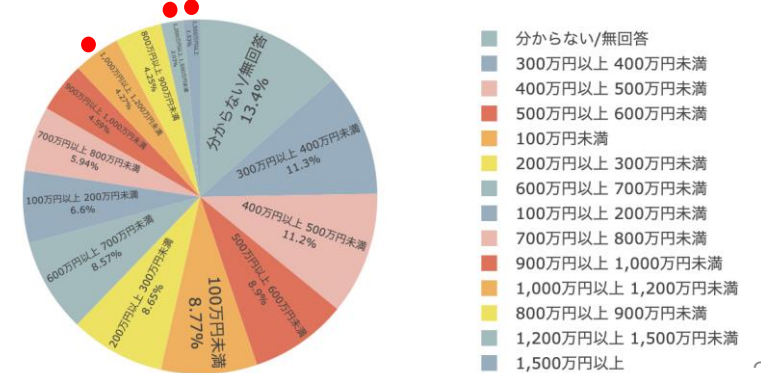
〔回答地域〕



〔回答エリア〕

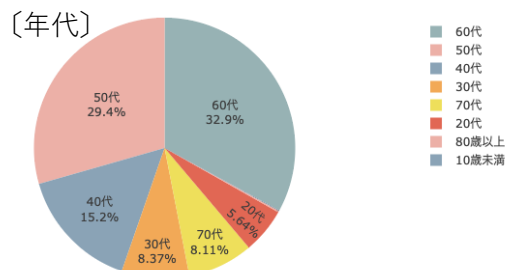


〔世帯年収〕

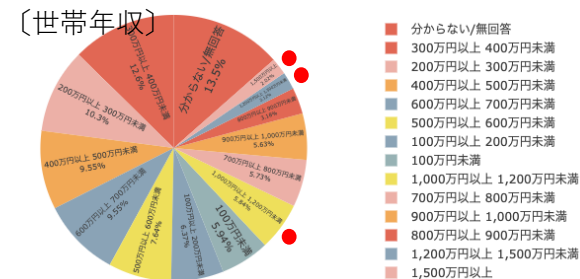


※50代、60代の夫婦、小学生以下の家族連れの割合が多い。

942件



※ 50代、60代で約60%を占める

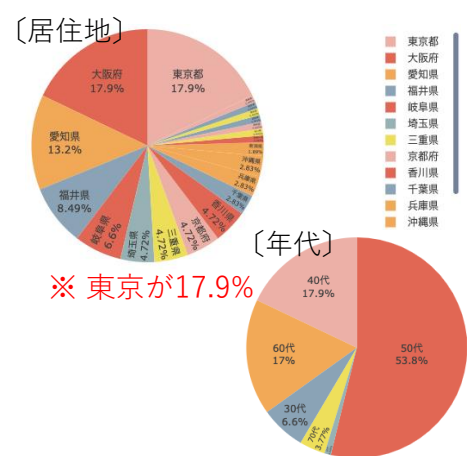


269件

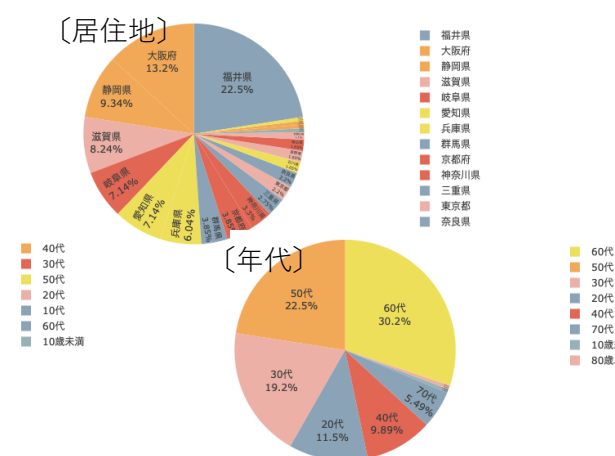
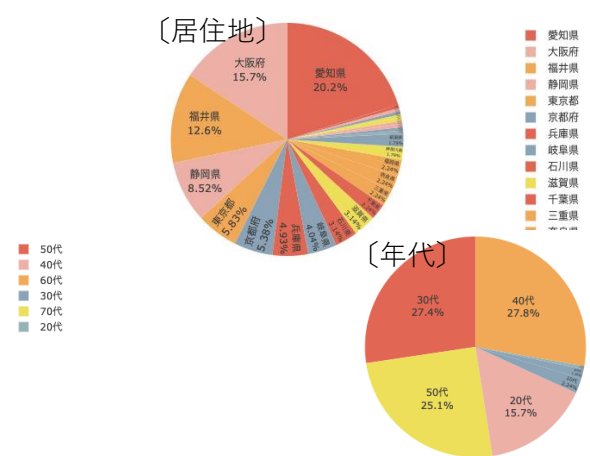
106件

223件

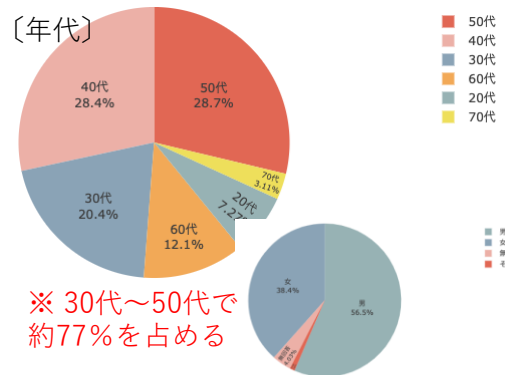
182件



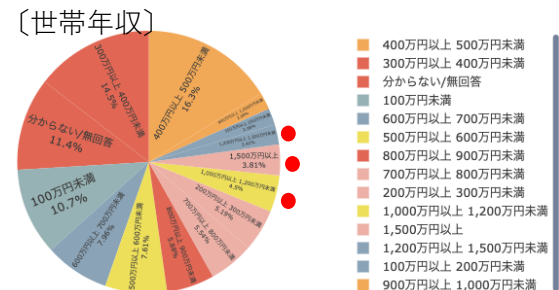
※ 東京が17.9%



289件



※ 30代～50代で  
約77%を占める



※ 関東の割合が多い



# 満足度ランキング

100件以上（4月28日～1月13日）

＜県外＞

- 1位 4.5ポイント (113件) [平泉寺白山神社 エリア](#)
- 2位 4.5ポイント (322件) [レインボーライン エリア](#)
- 3位 4.4ポイント (168件) [永平寺町 エリア](#)
- 4位 4.4ポイント (306件) [越前そぼの里 エリア](#)
- 5位 4.4ポイント (102件) [かずら橋 エリア](#)
- 6位 4.4ポイント (191件) [道の駅「南えちぜん山海里」 エリア](#)
- 7位 4.4ポイント (220件) [三方五湖 エリア](#)
- 8位 4.4ポイント (222件) [うみんぴあ大飯 エリア](#)
- 9位 4.3ポイント (564件) [東尋坊 エリア](#)
- 10位 4.3ポイント (100件) [芝政ワールド エリア](#)
- 11位 4.3ポイント (869件) [あわら温泉 エリア](#)
- 12位 4.3ポイント (388件) [道の駅「越前おおの荒島の郷」 エリア](#)
- 13位 4.3ポイント (104件) [スキージャム勝山 エリア](#)
- 14位 4.3ポイント (225件) [永平寺門前 エリア](#)
- 15位 4.3ポイント (208件) [金ヶ崎 エリア](#)
- 16位 4.2ポイント (488件) [一乗谷朝倉氏遺跡 エリア](#)
- 17位 4.2ポイント (232件) [丸岡城 エリア](#)
- 18位 4.2ポイント (141件) [道の駅みくに ふれあいパーク三里浜 エリア](#)
- 19位 4.2ポイント (262件) [越前大野城・城下町 エリア](#)
- 20位 4.2ポイント (451件) [スーベニアショップ ラブトル エリア](#)
- 21位 4.2ポイント (229件) [道の駅「恐竜渓谷かつやま」 エリア](#)
- 22位 4.2ポイント (156件) [道の駅「西山公園」 エリア](#)
- 23位 4.2ポイント (122件) [越前岬 エリア](#)
- 24位 4.2ポイント (203件) [道の駅「若狭おばま」 エリア](#)
- 25位 4.2ポイント (127件) [御食国若狭おばま食文化館 エリア](#)
- 26位 4.1ポイント (519件) [福井駅前 エリア](#)
- 27位 4.1ポイント (503件) [道の駅「越前」 エリア](#)
- 28位 4.1ポイント (261件) [日本海さかな街 エリア](#)
- 29位 4.1ポイント (141件) [若狭フィッシャーメンズワーフ エリア](#)
- 30位 4.1ポイント (296件) [熊川宿 エリア](#)
- 31位 4.0ポイント (104件) [めがねミュージアム エリア](#)
- 32位 4.0ポイント (139件) [JR敦賀駅前 エリア](#)
- 33位 4.0ポイント (104件) [道の駅「名田庄」 エリア](#)
- 34位 3.9ポイント (125件) [道の駅「九頭竜」 エリア](#)

src on GitHub

＜福井県含む＞

すべての満足度平均 4.00 件以上のみ掲載 合計15689件 (満足度も5段階とした平均で算出)

- 1位 4.4ポイント (143件) [平泉寺白山神社 エリア](#)
- 2位 4.4ポイント (224件) [永平寺町 エリア](#)
- 3位 4.4ポイント (627件) [越前そぼの里 エリア](#)
- 4位 4.4ポイント (118件) [ちひろの生まれた家記念館 エリア](#)
- 5位 4.4ポイント (207件) [かずら橋 エリア](#)
- 6位 4.4ポイント (473件) [レインボーライン エリア](#)
- 7位 4.4ポイント (309件) [三方五湖 エリア](#)
- 8位 4.3ポイント (121件) [越前海岸 エリア](#)
- 9位 4.3ポイント (103件) [名勝 養浩館庭園 エリア](#)
- 10位 4.3ポイント (148件) [芝政ワールド エリア](#)
- 11位 4.3ポイント (1206件) [あわら温泉 エリア](#)
- 12位 4.3ポイント (689件) [道の駅「越前おおの荒島の郷」 エリア](#)
- 13位 4.3ポイント (129件) [スキージャム勝山 エリア](#)
- 14位 4.3ポイント (300件) [永平寺門前 エリア](#)
- 15位 4.3ポイント (180件) [越前岬 エリア](#)
- 16位 4.3ポイント (431件) [道の駅「南えちぜん山海里」 エリア](#)
- 17位 4.3ポイント (384件) [うみんぴあ大飯 エリア](#)
- 18位 4.2ポイント (710件) [一乗谷朝倉氏遺跡 エリア](#)
- 19位 4.2ポイント (629件) [東尋坊 エリア](#)
- 20位 4.2ポイント (288件) [丸岡城 エリア](#)
- 21位 4.2ポイント (256件) [花の駅 ゆりの里公園 エリア](#)
- 22位 4.2ポイント (101件) [北潟湖 エリア](#)
- 23位 4.2ポイント (384件) [越前大野城・城下町 エリア](#)
- 24位 4.2ポイント (485件) [スーベニアショップ ラブトル エリア](#)
- 25位 4.2ポイント (126件) [越前大仏 エリア](#)
- 26位 4.2ポイント (115件) [はたや記念館 ゆめおーれ勝山 エリア](#)
- 27位 4.2ポイント (187件) [越前和紙の里 エリア](#)
- 28位 4.2ポイント (173件) [うるしの里 エリア](#)
- 29位 4.2ポイント (731件) [道の駅「越前」 エリア](#)
- 30位 4.2ポイント (223件) [越前陶芸村 エリア](#)
- 31位 4.2ポイント (148件) [無比神宮 エリア](#)
- 32位 4.2ポイント (302件) [金ヶ崎 エリア](#)
- 33位 4.2ポイント (187件) [御食国若狭おばま食文化館 エリア](#)
- 34位 4.1ポイント (276件) [道の駅みくに ふれあいパーク三里浜 エリア](#)
- 35位 4.1ポイント (265件) [JA福井県ファーマーズマーケットきらの丘 エリア](#)
- 36位 4.1ポイント (417件) [道の駅「恐竜渓谷かつやま」 エリア](#)
- 37位 4.1ポイント (120件) [タケフナイフビレッジ エリア](#)
- 38位 4.1ポイント (337件) [道の駅「西山公園」 エリア](#)
- 39位 4.1ポイント (124件) [まちの市場 こってコテいけだ エリア](#)
- 40位 4.1ポイント (332件) [道の駅「若狭おばま」 エリア](#)
- 41位 4.1ポイント (210件) [若狭フィッシャーメンズワーフ エリア](#)
- 42位 4.1ポイント (401件) [熊川宿 エリア](#)
- 43位 4.0ポイント (762件) [福井駅前 エリア](#)
- 44位 4.0ポイント (167件) [道の駅「樺の里」 エリア](#)
- 45位 4.0ポイント (334件) [日本海さかな街 エリア](#)
- 46位 4.0ポイント (214件) [JR敦賀駅前 エリア](#)
- 47位 3.9ポイント (183件) [道の駅「九頭竜」 エリア](#)
- 48位 3.9ポイント (156件) [めがねミュージアム エリア](#)
- 49位 3.9ポイント (282件) [道の駅「パークイン丹生ヶ丘」 エリア](#)
- 50位 3.9ポイント (106件) [若狭海遊バザール 千鳥苑 エリア](#)
- 51位 3.9ポイント (166件) [道の駅「名田庄」 エリア](#)

src on GitHub

# 再来訪意向ランキング

100件以上（4月28日～1月13日）

＜県外＞

- 1位 78.8% (104件) [道の駅「名田庄」 エリア](#)
- 2位 72.4% (127件) [御食国若狭おばま食文化館 エリア](#)
- 3位 67.6% (222件) [うみんぴあ大飯 エリア](#)
- 4位 63.9% (388件) [道の駅「越前おおの荒島の郷」 エリア](#)
- 5位 60.0% (125件) [道の駅「九頭竜」 エリア](#)
- 6位 60.0% (503件) [道の駅「越前」 エリア](#)
- 7位 59.1% (203件) [道の駅「若狭おばま」 エリア](#)
- 8位 58.4% (296件) [熊川宿 エリア](#)
- 9位 57.4% (122件) [越前岬 エリア](#)
- 10位 57.4% (141件) [若狭フィッシャーメンズワーフ エリア](#)
- 11位 55.9% (261件) [日本海さかな街 エリア](#)
- 12位 55.5% (191件) [道の駅「南えちぜん山海里」 エリア](#)
- 13位 54.3% (208件) [金ヶ崎 エリア](#)
- 14位 54.2% (306件) [越前そぼの里 エリア](#)
- 15位 54.0% (139件) [JR敦賀駅前 エリア](#)
- 16位 53.2% (156件) [道の駅「西山公園」 エリア](#)
- 17位 52.5% (141件) [道の駅みくに ふれあいパーク三里浜 エリア](#)
- 18位 51.0% (102件) [かずら橋 エリア](#)
- 19位 50.9% (220件) [三方五湖 エリア](#)
- 20位 50.0% (322件) [レインボーライン エリア](#)
- 21位 48.9% (229件) [道の駅「恐竜渓谷かつやま」 エリア](#)
- 22位 48.8% (168件) [永平寺町 エリア](#)
- 23位 48.1% (104件) [スキージャム勝山 エリア](#)
- 24位 46.7% (488件) [一乗谷朝倉氏遺跡 エリア](#)
- 25位 45.0% (100件) [芝政ワールド エリア](#)
- 26位 44.8% (232件) [丸岡城 エリア](#)
- 27位 44.2% (104件) [めがねミュージアム エリア](#)
- 28位 43.9% (262件) [越前大野城・城下町 エリア](#)
- 29位 40.7% (113件) [平泉寺白山神社 エリア](#)
- 30位 40.3% (519件) [福井駅前 エリア](#)
- 31位 39.1% (225件) [永平寺門前 エリア](#)
- 32位 38.6% (451件) [スーベニアショップ ラブトル エリア](#)
- 33位 36.9% (869件) [あわら温泉 エリア](#)
- 34位 33.7% (564件) [東尋坊 エリア](#)

＜福井県含む＞

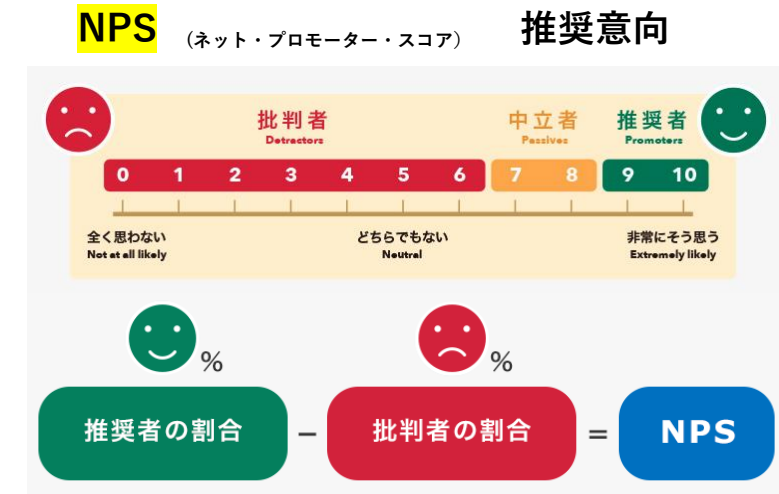
すべての満足度平均 4.00 件以上のみ掲載 合計15689件 (訪れたい11年以内)と回答した者で算出)

- 1位 56.6% (166件) [道の駅「名田庄」 エリア](#)
- 2位 54.5% (187件) [御食国若狭おばま食文化館 エリア](#)
- 3位 48.0% (731件) [道の駅「越前」 エリア](#)
- 4位 47.8% (180件) [越前岬 エリア](#)
- 5位 47.4% (384件) [うみんぴあ大飯 エリア](#)
- 6位 47.0% (334件) [日本海さかな街 エリア](#)
- 7位 46.6% (401件) [熊川宿 エリア](#)
- 8位 46.4% (183件) [道の駅「九頭竜」 エリア](#)
- 9位 46.0% (302件) [金ヶ崎 エリア](#)
- 10位 45.2% (332件) [道の駅「若狭おばま」 エリア](#)
- 11位 44.3% (309件) [三方五湖 エリア](#)
- 12位 43.8% (689件) [道の駅「越前おおの荒島の郷」 エリア](#)
- 13位 43.5% (214件) [JR敦賀駅前 エリア](#)
- 14位 43.3% (210件) [若狭フィッシャーメンズワーフ エリア](#)
- 15位 42.9% (224件) [永平寺町 エリア](#)
- 16位 41.9% (129件) [スキージャム勝山 エリア](#)
- 17位 40.2% (473件) [レインボーライン エリア](#)
- 18位 39.9% (288件) [丸岡城 エリア](#)
- 19位 38.7% (106件) [若狭海遊バザール 千鳥苑 エリア](#)
- 20位 38.6% (710件) [一乗谷朝倉氏遺跡 エリア](#)
- 21位 38.5% (148件) [芝政ワールド エリア](#)
- 22位 37.8% (148件) [無比神宮 エリア](#)
- 23位 36.6% (276件) [道の駅みくに ふれあいパーク三里浜 エリア](#)
- 24位 36.1% (485件) [スーベニアショップ ラブトル エリア](#)
- 25位 35.9% (627件) [越前そぼの里 エリア](#)
- 26位 35.7% (126件) [越前大仏 エリア](#)
- 27位 35.7% (143件) [平泉寺白山神社 エリア](#)
- 28位 35.7% (207件) [かずら橋 エリア](#)
- 29位 35.5% (431件) [道の駅「南えちぜん山海里」 エリア](#)
- 30位 35.4% (384件) [越前大野城・城下町 エリア](#)
- 31位 34.1% (173件) [うるしの里 エリア](#)
- 32位 34.0% (156件) [めがねミュージアム エリア](#)
- 33位 33.7% (300件) [永平寺門前 エリア](#)
- 34位 33.6% (265件) [JA福井県ファーマーズマーケットきらの丘 エリア](#)
- 35位 33.3% (120件) [タケフナイフビレッジ エリア](#)
- 36位 33.2% (629件) [東尋坊 エリア](#)
- 37位 33.2% (337件) [道の駅「西山公園」 エリア](#)
- 38位 32.8% (762件) [福井駅前 エリア](#)
- 39位 32.4% (417件) [道の駅「恐竜渓谷かつやま」 エリア](#)
- 40位 32.3% (1206件) [あわら温泉 エリア](#)
- 41位 32.3% (167件) [道の駅「樺の里」 エリア](#)
- 42位 30.9% (282件) [道の駅「パークイン丹生ヶ丘」 エリア](#)
- 43位 30.0% (223件) [越前陶芸村 エリア](#)
- 44位 29.7% (101件) [北潟湖 エリア](#)
- 45位 29.7% (118件) [ちひろの生まれた家記念館 エリア](#)
- 46位 28.1% (121件) [越前海岸 エリア](#)
- 47位 27.8% (115件) [はたや記念館 ゆめおーれ勝山 エリア](#)
- 48位 27.7% (256件) [花の駅 ゆりの里公園 エリア](#)
- 49位 26.2% (103件) [名勝 養浩館庭園 エリア](#)
- 50位 25.1% (187件) [越前和紙の里 エリア](#)
- 51位 25.0% (124件) [まちの市場 こってコテいけだ エリア](#)

src on GitHub



# 「推奨意向」 ランキング



回答者全体に占める推奨者の割合(%)から、批判者の割合(%)を引いて出てきた数値がNPSの値となります

12月までの**県全体**平均**NPS2.3**

※例  
全体回答者：100名で、推奨者：50名、批判者：40名  
上記の場合のNPSは、下記計算式の値×100 でNPSは10となる  
(推奨50人÷全体100人=0.5)－(批判40人÷全体100人=0.4)=0.1  
※NPS 30は、かなり推奨意向が高いと言われている数値  
企業等でのNPSはマイナスの数値となることが多い

順位	回答エリア	NPS	回答数
1	ツリーピクニックアドベンチャーいけだ エリア	57.9	19件
2	ガラガラ山キャンプ場 エリア	52.9	34件
3	赤礁崎オートキャンプ場 エリア	50.0	10件
4	小浜町家ステイ エリア	41.8	55件
5	平泉寺白山神社 エリア	27.5	142件
6	レインボーライン エリア	26.6	470件
7	明通寺 エリア	25.0	40件
8	永平寺町 エリア	22.3	211件
9	芝政ワールド エリア	18.8	133件
10	道の駅「南えちぜん山海里」エリア	18.6	424件
11	越前海岸 エリア	18.5	119件
12	きのこの森 エリア	16.0	25件
13	永平寺門前 エリア	14.6	294件
14	三方五湖 エリア	14.1	306件
15	うみんぴあ大飯 エリア	13.6	382件
16	越前そばの里 エリア	13.0	629件
17	あわら温泉 エリア	11.6	1185件
18	越前岬 エリア	11.4	166件
19	六呂師高原 エリア	10.8	65件
20	越前陶芸村 エリア	8.8	216件
21	スーベニアショップ ラブトル エリア	8.5	485件
22	敦賀市立博物館 エリア	8.3	60件
23	東尋坊 エリア	8.1	619件
24	道の駅「越前おおの荒島の郷」エリア	7.6	670件
25	スキージャム勝山 エリア	7.2	111件
26	JA福井県ファーマーズマーケットきららの丘 エリア	6.1	261件
27	かずら橋 エリア	5.4	205件
28	丸岡城 エリア	4.3	278件
29	一乗谷朝倉氏遺跡 エリア	2.6	695件
30	青葉山ハーバルビレッジ エリア	2.5	40件
31	道の駅「越前」エリア	2.4	716件
32	花の駅 ゆりの里公園 エリア	2.0	251件
33	まちの市場 こってこていけだ エリア	1.6	122件
34	道の駅「西山公園」エリア	1.2	333件
35	越前大仏 エリア	0.8	121件

36	若狭フィッシャーマンズワーフ エリア	(0.5)	205件
37	名勝 養浩館庭園 エリア	(1.0)	103件
38	越前大野城・城下町 エリア	(1.6)	382件
39	道の駅「若狭おばま」エリア	(1.9)	319件
40	タケフナイフビレッジ エリア	(2.5)	120件
41	箸のふるさと館WAKASA エリア	(2.9)	34件
42	御神社 エリア	(3.1)	97件
43	道の駅「恐竜溪谷かつやま」エリア	(3.1)	414件
44	氣比神宮 エリア	(3.4)	146件
45	北潟湖 エリア	(4.0)	100件
46	御食国若狭おばま食文化館 エリア	(5.0)	181件
47	越前和紙の里 エリア	(5.4)	185件
48	うるしの里 エリア	(5.8)	171件
49	福井駅前 エリア	(7.0)	748件
50	日本海さかな街 エリア	(7.0)	327件
51	金ヶ崎 エリア	(7.5)	294件
52	道の駅みくに ふれあいパーク三里浜 エリア	(8.9)	270件
53	JR敦賀駅前 エリア	(11.8)	203件
54	熊川宿 エリア	(12.3)	391件
55	ちひろの生まれた家記念館 エリア	(14.5)	117件
56	福井県立若狭歴史博物館 エリア	(14.6)	41件
57	五湖の駅 エリア	(14.8)	88件
58	道の駅「禅の里」エリア	(17.7)	164件
59	めがねミュージアム エリア	(18.6)	156件
60	小浜市まちの駅 エリア	(18.6)	86件
61	道の駅「九頭竜」エリア	(19.3)	181件
62	北前船主の館 右近家 エリア	(20.0)	70件
63	はたや記念館 ゆめおーれ勝山 エリア	(20.2)	114件
64	UMIKARA エリア	(21.3)	61件
65	道の駅「パークイン丹生ヶ丘」エリア	(23.2)	276件
66	今庄宿 エリア	(26.3)	80件
67	金津創作の森 エリア	(28.9)	38件
68	若狭海遊バザール 千鳥苑 エリア	(31.4)	102件
69	道の駅「シーサイド高浜」エリア	(32.8)	67件
70	道の駅「名田庄」エリア	(35.6)	163件

**エリア毎の各種数値は参考値**  
※エリア毎のアンケート回収数がまだまだ少なく  
サンプル数500程度で統計的に有効とされている



季節性や話題性にわせて  
「推奨意向」を基にPR編成

# 福井県観光データ分析システム 「FTAS (エフタス)」の提供

- 1) 「ふくいドットコム」アクセスデータ
- 2) 主要観光地人流データ (KDDI Location Analyzer )  
※福井県観光連盟会員のみ
- 3) アンケートデータのオープンデータ化

観光庁「DXの推進による観光・地域経済活性化実証事業」採択事業

# 観光データ連携機能構築による 観光事業者の収益向上に向けた実証事業

## 福井県観光DX推進コンソーシアム

### <コンソーシアム企業>

ふくいヒトモノデザイン株式会社  
公益社団法人福井県観光連盟  
Code for FUKUI  
合同会社basicmath  
合同会社ツギ  
一般社団法人SOE  
株式会社福井新聞社  
株式会社ふくいのデジタル  
株式会社福井銀行

### <サポート企業>

紀尾井町戦略研究所株式会社：ポリシーコンサルティング  
株式会社クラフトパートナーズ：事務局支援  
株式会社ラストワンマイル：オペレーションディレクター



# 観光庁 「DXの推進による観光・地域経済活性化実証事業」の公募

事業名：DX（デジタルトランスフォーメーション）の推進による観光・地域経済活性化実証事業

公募期間：令和4年3月23日（水）～令和4年5月13日（金）

採択発表：6月16日（木）

実証期間：2023年1月末まで



観光分野やデジタル分野に知見を有する有識者の審査を経て、全国で8の事業を決定



# 観光データ連携機能構築による観光事業者の収益向上に向けた実証事業

2023年1月27日 報告会実施

令和5年1月28日(土)

『福井新聞』第3面

## 観光データ活用手応え 福井で県DX推進事例報告会 土産物販売増など成果

県内を訪れた観光客のさまざまなデータの分析により、事業者の収益性向上を

図る「県観光DX推進コンソーシアム」の成果報告会が27日、福井市の福井銀行

本店ビルで開かれた。アンケートに回答した1万7千人の属性や満足度、コメン



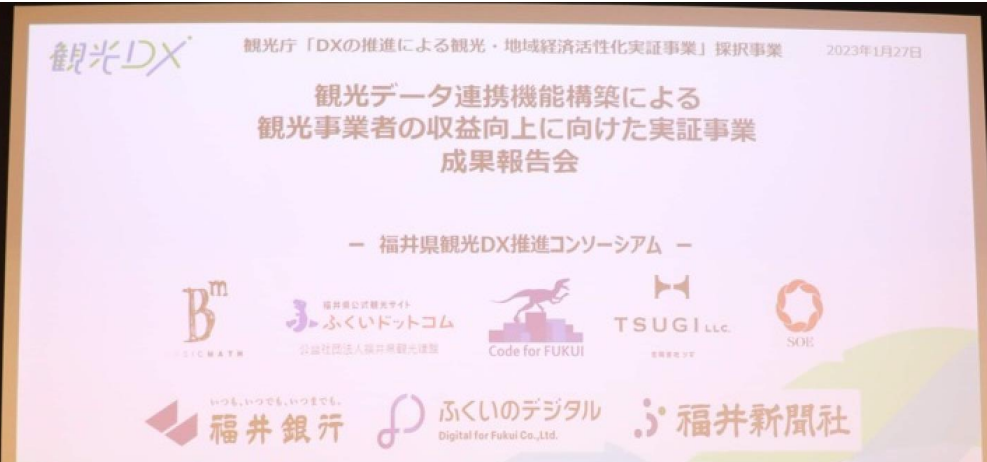
観光客のデータを活用した実証事業に取り組み、県観光DX推進コンソーシアムの成果報告会。27日、福井市の福井銀行本店ビル

トなどを基に、土産物店が売り上げを伸ばすなど、県内で観光データの活用が始まっている。  
同コンソーシアムは、福井銀行の観光地域商社「ふくいヒトモノデザイン」が、県観光連盟、福井新聞社と同行の共同出資会社「ふくいのデジタル」など県内九つの企業・団体が構成。観光庁の補助を受け、本年度に実証事業を始めた。同連盟が実施するアンケートの回答などを、個人情報を除きオープンデータとしてインターネットで公開。県内のエンジニアが開発したアプリに各種データを落とし込み、観光地の満足度ランキングなどに見せられるようにした。

報告会では、観光客のコメントや満足度、年齢層などを分析し、土産物の売り上げや客室稼働率を上げた事業者の事例が9件紹介された。昨秋に丹南で開かれた伝統工芸の工房開放イベント「RENEW(リニュー)」で実施した電子商品券の決済データと、アンケートの回答を突き合わせること、来場者のより詳細な動向が分析できることも確認された。  
プロジェクトを主導した県観光連盟の佐竹正範「観光地域づくりマネージャー」は、データ収集や活用で課題も見つかったと説明。「今後は宿泊事業者にもデータを提供してもらい、正確性を高め、人工知能(AI)による需要予測にも挑戦していきたい」と話した。(高島健)



今後についての  
ディスカッションも実施

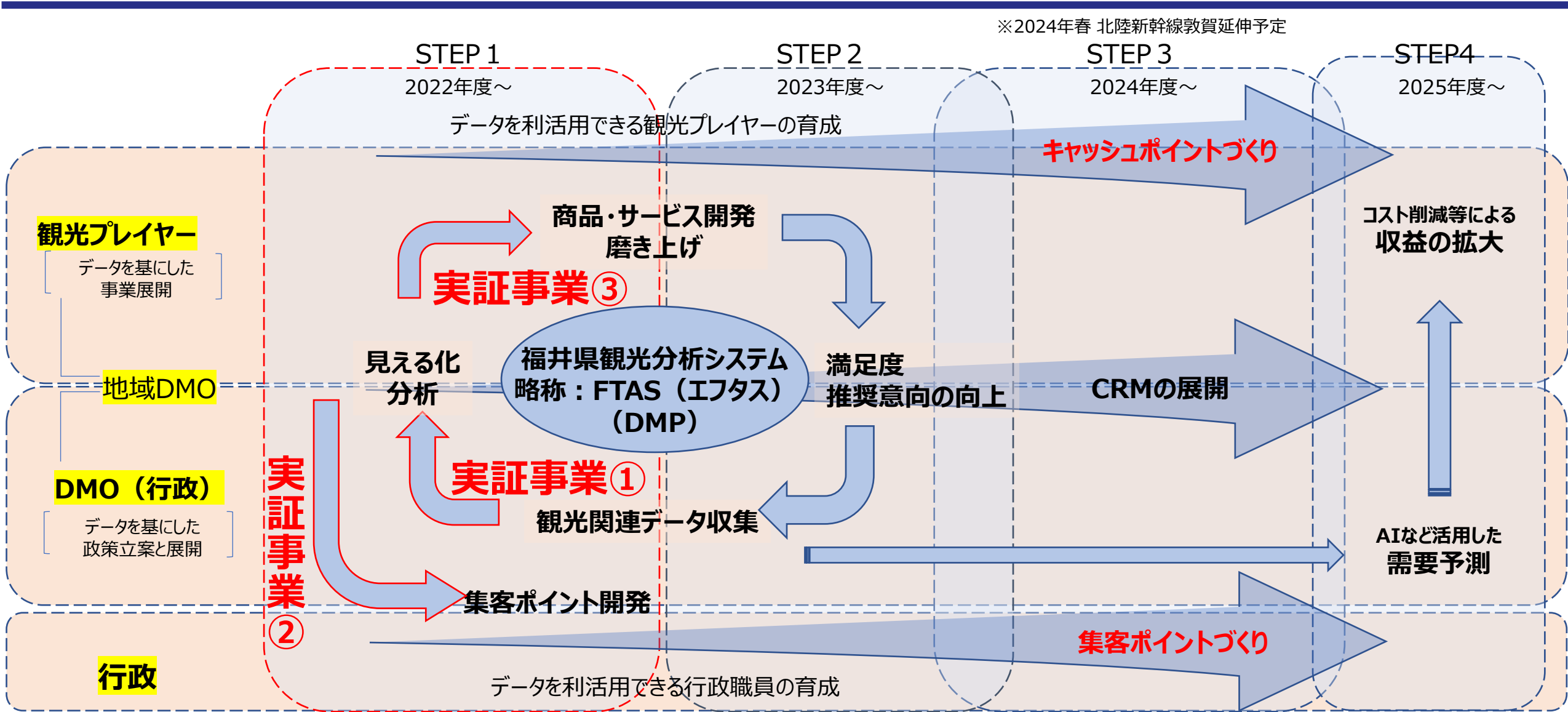




# 福井県観光DXコンソーシアム構成企業・団体一覧

<b>ふくいヒトモノデザイン株式会社</b>	福井銀行がこれまで培ってきた地域のネットワークを活用し、福井県内の観光地や地場産品などの地域資源の魅力・価値を高める観光事業および物販事業を行うことにより、地域経済の活性化に貢献することを目的としている。地域とともに人と物の流れをデザインし価値を創造することを掲げ、福井銀行の全額出資により2022.7に設立。本実証事業では、福井県観光DX推進コンソーシアムの代表企業として、事務局業務を担っている。
<b>公益社団法人福井県観光連盟</b> (URL: <a href="https://www.fuku-e.com/">https://www.fuku-e.com/</a> )	福井県の観光事業の振興を推進し、観光客の誘致や産業経済の発展を目的に活動をしている。令和3年3月には、福井県全域を対象エリアとした、地域の「稼ぐ力」を引き出すとともに、「観光地経営」の視点に立った観光地域づくりのかじ取り役となる地域連携DMO（Destination Management/Marketing Organization：観光地域づくり法人）に登録され、福井県内の各地域で活躍する民間の「観光プレイヤー」の発掘と支援に重点を置いて活動に取り組んでいる。
<b>Code for FUKUI</b> (URL: <a href="https://code4fukui.github.io/">https://code4fukui.github.io/</a> )	Code for FUKUIは、「地域の課題をテクノロジーで解決する」シビックテック活動を行う団体。Code for FUKUIは、地域の課題をテクノロジーで解決するシビックテック活動を通じて、自らが考え、行動し、繋がりながら、より良いまちを作れる環境を広めていくことを目的としている。新たなライフスタイルを創造し、「CyberValley」から発信します。Code for FUKUIの会員は、同じ志を持った、エンジニア、デザイナー、学生、学校関係者、行政関係者など、多様な人達で構成されている。
<b>合同会社basicmath</b> (URL: <a href="https://basicmath.jp">https://basicmath.jp</a> )	自社開発のAI言語解析Saasシステムと関連子会社であるEmbedsocial Japan株式会社が提供する「EmbedSocial」システムを活用した、観光DX・デジタルマーケティング・データ分析、各種制作・開発運用、SNS・ネット広告運用業務を主に行う。その他、ドイツ ベルリンを欧州拠点として海外スタートアップの日本進出支援、国内スタートアップの欧州進出支援、アライアンス構築支援、事業ローカライズ構築支援を行う。
<b>合同会社ツギ</b> (URL: <a href="https://tsugilab.com/">https://tsugilab.com/</a> )	福井県鯖江市を拠点に活動するローカルクリエイティブカンパニー。TSUGIという名前には“次”の時代に向けて、その土地の文化や技術を“継ぎ”、新たな関係性を“接ぐ”という思いが込められている。2013年に移住者たちのサークル活動として結成し、2015年に法人化。以降「創造的な産地をつくる」をビジョンに掲げ、“支える・作る・売る・醸す”をキーワードに、主に地域や地場産業のブランディングを手がける。また通常のデザインワークだけではなく、眼鏡素材を転用したアクセサリブランド「Sur」、福井の産品を扱う行商型ショップ「SAVA!STORE」、産業観光イベント「RENEW」の運営など、「地域にとって何が大切で何が必要か」という問いに対してリサーチと実践を繰り返しながら、これからの時代に向けた創造的な産地づくりを実践している。
<b>一般社団法人SOE</b> (URL: <a href="https://soe.or.jp/">https://soe.or.jp/</a> )	越前鯖江地域（福井県鯖江市・越前市・越前町）で産業観光をメインとした持続可能な地域を作る観光地域づくり法人です。越前鯖江を通年で楽しめる産業観光を推進するために、観光コンテンツ開発や宿運営、スクール開校など新たな事業を展開します。
<b>株式会社ふくいのデジタル</b> (URL: <a href="https://www.fukui-digital.co.jp/">https://www.fukui-digital.co.jp/</a> )	地域のデジタルトランスフォーメーション（DX）推進を目的に福井銀行と福井新聞社の共同出資により2022.9設立。デジタル決済（地域通貨、プレミアム商品券等）やデジタルクーポン、地域ニュースなどを提供するスマートフォンアプリ「ふくアプリ」をリリース。「ふくアプリ」を通じて、DXによる新たな体験価値を提供し、持続可能な地域社会・経済エコシステムの共創に取り組んでいる。
<b>株式会社福井新聞社</b> (URL: <a href="https://www.fukuishimbun.co.jp/">https://www.fukuishimbun.co.jp/</a> )	全国トップの新聞世帯普及率を持つトラディショナルメディアであり、地方紙の中でも有数の自社ホームページPVがある総合メディア企業。近年は、紙、デジタル双方で全国的にも稀有な強みを持つ情報発信力も生かし、自らが当事者となってさまざまな地域課題の解決に資する事業に参画。福井県の観光DX推進に向けたスキーム構築や、デジタルを活用した各施策において自社の知見を活かし、共に取り組んでいる。
<b>株式会社福井銀行</b> (URL: <a href="https://www.fukuibank.co.jp/">https://www.fukuibank.co.jp/</a> )	福井県の活性化を使命・存在意義として、「地域産業の育成・発展と地域に暮らす人々の豊かな生活の実現」を目指している。2021年には、地域の持続的発展に向け、同じく福井を経営基盤とする福邦銀行と共に一つの金融グループ「Fプロジェクト」となり、新たなチャレンジの一步を踏み出した。本コンソーシアムにおいても、福井県の観光DX推進に向けて、グループ一体となり取り組んでいく。

# データ活用による「稼ぐ観光」の中長期展開イメージ



実証事業 (1) データ連携機能の実証事業  
実証事業 (2) データを活用した集客ポイント造成の実証事業  
実証事業 (3) RENEWフィールドとしたキャッシュポイント造成の実証事業

## <HAPPINESSアンケートデータのオープンデータ化>



県内70エリアに、ユニークなQRコードを設置し、アンケートに答えてくれたら、抽選でプレゼントをするキャンペーン展開



2022年4月28日開始

アンケート収集数

17,214件

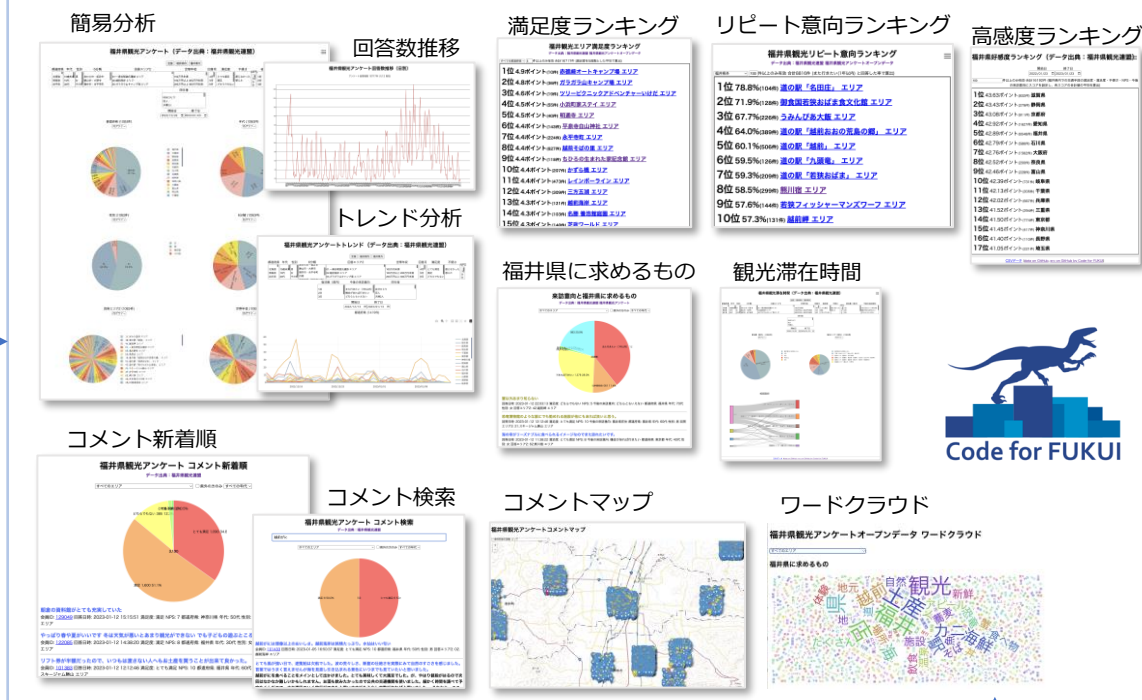
(2023年1月31日時点)

アンケートデータ

GitHub上に  
オープンデータ化



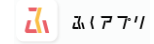
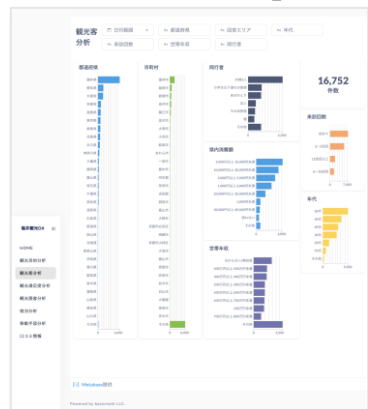
## アプリを開発して見える化 (12アプリ)



## 観光マーケティング分析サイト

- ・観光目的分析
- ・観光客分析
- ・観光満足度分析
- ・観光誘客分析
- ・宿泊分析
- ・移動手段分析
- ・口コミ情報

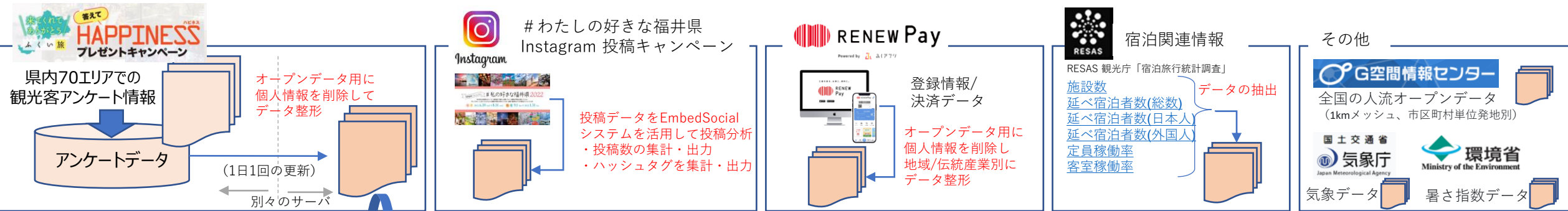
### 「福井観光DX」



basicmath

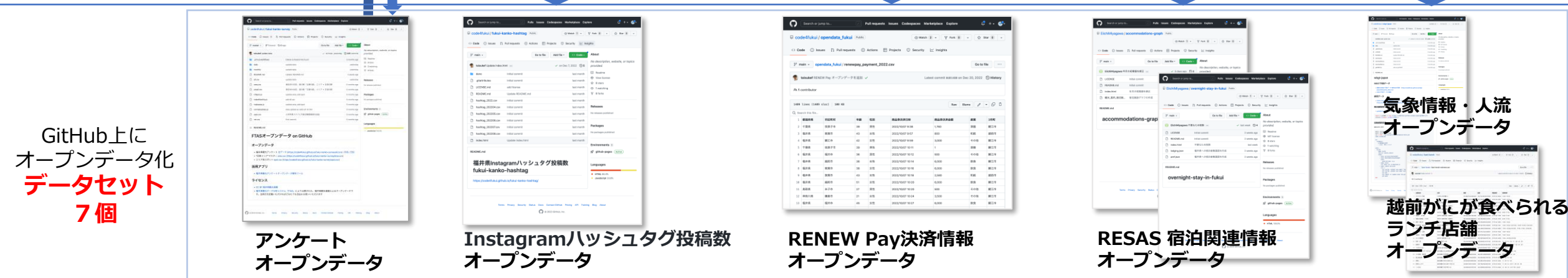


## <データの収集>



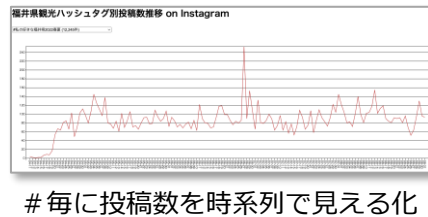
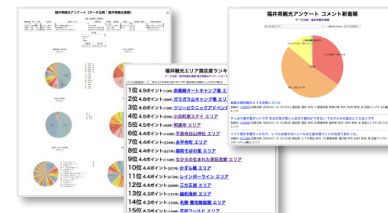
## <オープンデータ化>

1日1回データクローリングしてデータの最新化

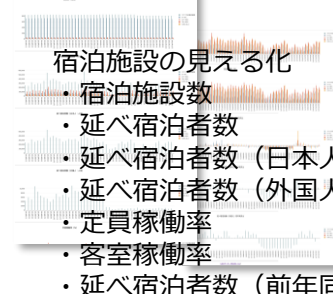


12個のアプリ開発して見える化 (詳細は次ページ)

見える化  
アプリ開発  
18個



決済状況の見える化  
・居住地  
・属性 (年代・性別)  
・決済地域  
・決済金額  
・購入品 (産業別)

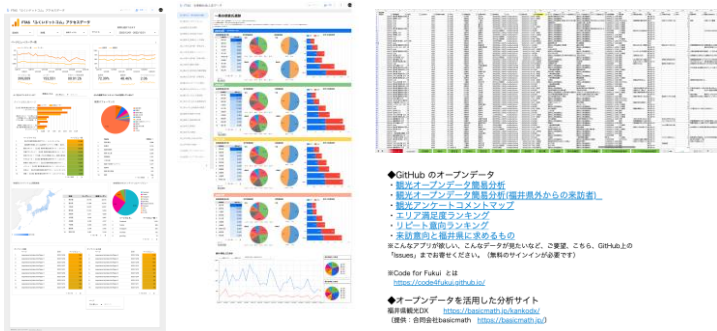


＜利用し易いように＞

■ FTASにマーケティングデータ集積

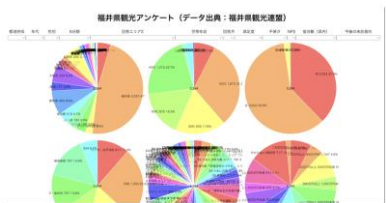


- 1) 「ふくいドットコム」アクセスデータ
- 2) 主要観光地人流データ
- 3) HAPPINESSキャンペーンアンケートデータ
- 4) Code for FUKUI の協力のもとオープンデータ化

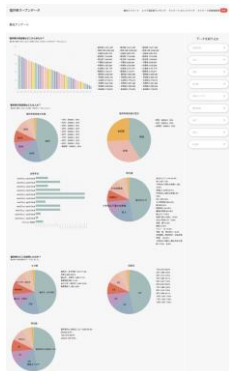


■ アプリのUI改善

動線含めてより使いやすいように



リニューアル前 (PC)デザイン



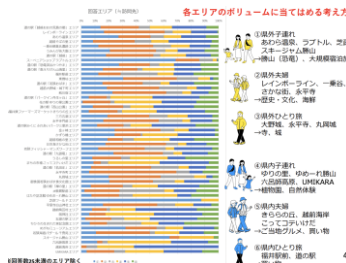
＜利用を増やす取り組み＞

■ 行政やプレイヤー向け勉強会の開催

データを活用できる人材を育成し観光地改善を進めるとともに、ターゲティングに刺さる商品開発やタイムリーな情報発信の支援のための説明会を実施。



また普段の行政や観光プレイヤー向け支援活動中で常時活用している。



■ コンサルティング事業者との連携

福井銀行 (C&C) など

観光プレイヤー自身がデータを分析する知識も少なく、また分析時間もない。よって、コンサルティング事業者に、コンサルティングツールとしての活用を働きかけ、勉強会を実施するなどしている。



福井県産業支援センター  
「よろず」支援拠点



福井県まちづくりセンター

＜将来の人財育成＞

■ 高校生向けシビックテック入門



将来的なDX人材の育成をおこない、裾野を広げるためにアイデアソンを実施。

概要

テーマ：シビックテック入門＜データ分析編＞

開催日時：2023/1/7 10:00-18:00

対象：福井県内の高校生、高専生

主催：福井県観光DVコンソーシアム

参加人数：17人

出身高校：8校 (金津、鯖江、羽水、北陸、敦賀、若狭、藤島、福井商業)

場所：福井銀行本店

その他：教育委員会、教師の聴講、メディア (福井新聞) からの取材あり。

アンケート結果



80%の生徒が将来にとても役に立つと回答



データ活用やプログラミングの学習への継続的意欲は高く



17人中9人の生徒がデータを活用した課題解決=シビックテックへの参加を希望するようになった。



## ＜観光プレイヤーの取り組み例＞

～	観光地・商品名	開発・改善の内容	活用したマーケティング・データ	開発・改善による効果
1	三方五湖エリア 「レインボーライン、年縞博物館、 レイクルーズ 等」	・観光地整備 対象エリアの駐車場の混雑状況 を可視化（ライブカメラ）	・観光地の満足度 ・フリーコメント	・秋（9、10月）に実証的に三方五湖エ リアの駐車場混雑状況を配信。観光地 周遊を促進。
2	明城ファーム	・商品造成 福井駅前のいちご狩りコンテン ツ開発	・福井駅の属性、同行者 ・フリーコメント（駅前滞在コンテ ンツの不足等）	・福井駅前のビル屋上でイチゴ狩りコン テンツ開発（R5.2プレイベント）。稼 働式とすることで空きビル有効活用モ デルとなる。
3	三方五湖DMO	・人材育成 現地の体験ガイドスタッフ育成 に注力。	・観光地の満足度 ・フリーコメント	・秋（9、10月）体験アクティビティ予 約数が20％向上（前年同月比）、満 足度向上（口コミ評価4.8）。
4	勝山市観光まちづくり(株)	・商品開発、PR戦略 農産物・恐竜商品・伝統工芸等、 商品開発にデータ活用。仕入れ の調整。	・周辺観光地のデータ ・来訪者属性×満足度 ・月毎の入込で仕入れタイミングを 調整	・秋季売店（スーベニア）売上がコロナ 前と比較し130％増（6-10月）。また、 独自の恐竜商品ブランドを検討中。
5	（株）デキタ「八百熊川 （やおくまがわ）」	・広報PR、土産品開発 来訪者が多いエリア順に、イン スタ広告配信。 葛マスタード等、データを参考に しながら商品開発。	・来訪者属性 ・年齢と所得のクロス集計	・八百熊川の客室稼働率が9月は37.5%、 PRを行った10月は50％を超え、 12.5%の増加となった。
6	県内の道の駅	・観光地整備 トイレの清掃、ゴミ箱の設置、 料理の改善・迅速な提供	・観光地の満足度 ・フリーコメント（毎週内容を周 知）	・観光地の満足度が上昇 ・リピーターの増加傾向
7	越前町観光連盟	・ツアー商品造成 他のエリアとの連携商品を検討	・周辺観光客の入込 ・観光地前後の動線 ・属性（年齢層）×フリーコメント のクロス集計	・越前焼を扱っていた「一乗谷朝倉氏遺 跡」「大野城」と連携したツアーを検 討。
8	越前そばの里	・観光地整備 周辺観光地のPR 待ち時間解消のための取り組み を検討	・周辺観光客の入込（PRポイント選 定） ・満足度×フリーコメントのクロス 集計（待ち時間）	・PRにより一乗谷朝倉氏遺跡博物館等へ のお土産（卸し）の9-10月の売上 200％以上増（前年同期比）。 ・WEB上で順番受付を出来るAirウエイト の導入を検討中。
9	福井市おもてなし観光推進課	・観光施策 周遊バス（二次交通対策）や市 内に宿泊させるためのキャン ペーンを検討	・議会の特別委員会にアンケート データを提示 ・前後の動線 等	・予算要求に周遊バスや市内宿泊キャン ペーンを検討。また京福バスにも福井 ⇄一乗谷の需要を提示し引き続き運行 を依頼。

## ＜コメントを基に改善提案＞

- ・バス停の位置が、案内パンフレットと違う
- ・滑り台に突起物があって危ない
- ・駐車場の強引な呼び込みが不愉快  
など

## ＜満足度/推奨意向をもとにHP編成＞

- ・福井県公式観光サイト「ふくいドットコム」  
トップ画面表示コンテンツ選定に利用
- ・ランキングをオープンにしたことで競争意識が芽生えた  
など

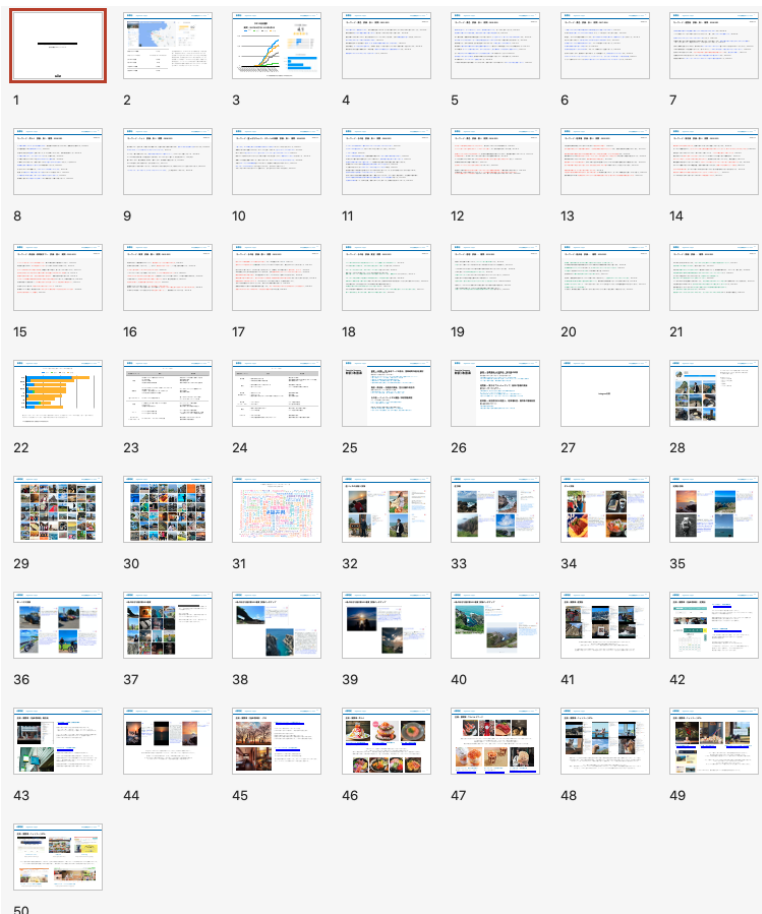
## ＜行政活動としても活用＞

- ・議会の質問対応
- ・来年度の事業立案の基礎データ
- ・DMO申請時の基礎データ

**オープンなデータを基に、  
+のスパイラルが動き始めている**

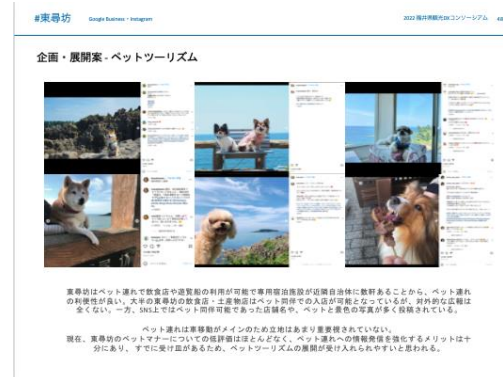
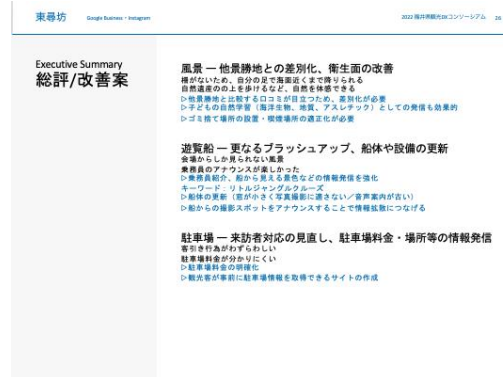
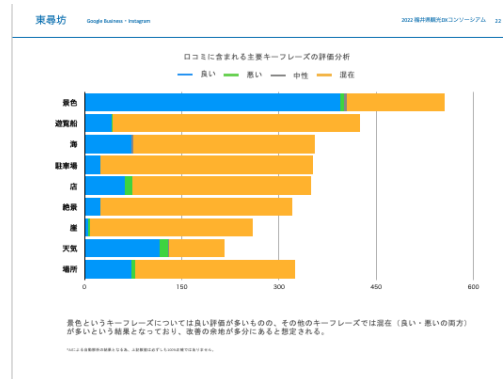
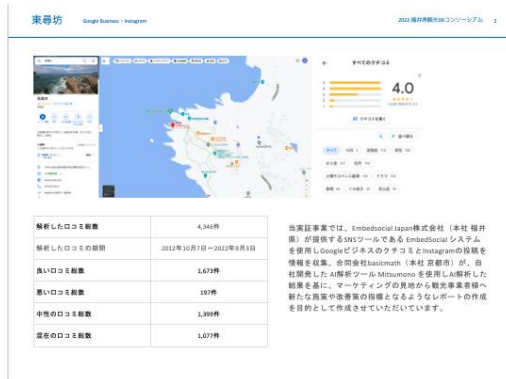


他観光地や事業者の事例をピックアップし、観光地の磨き上げやInstagramスポット磨き上げのアイデアをレポートしてとりまとめた。



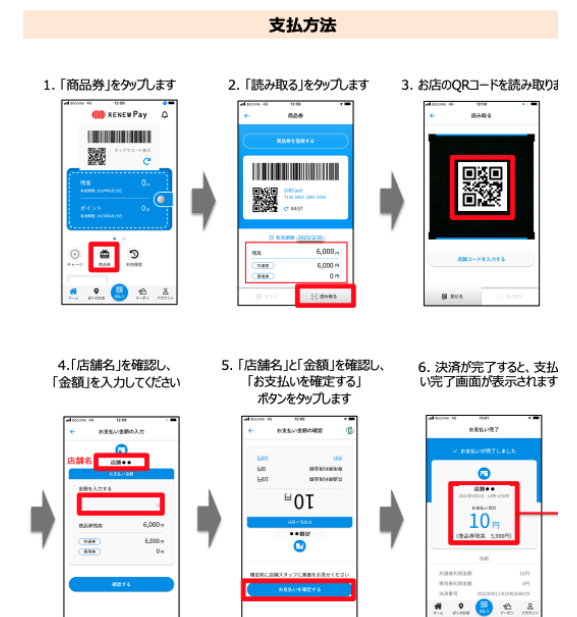
## 選定した12の個別ロケーション

東尋坊 / 芦湯 / レインボーライン / 越前大仏 / 道の駅 恐竜溪谷  
かつやま / 福井県立恐竜博物館 / スキージャム勝山 / 芝政ワールド / 若狭フィッシャーマンズワーフ / 武家屋敷旧田村家 / 道の駅 越前 / 福井駅西口広場





# 日本最大級のオープンファクトリー・イベント RENEW で 「デジタル商品券 (RENEW Pay) の実証実験」



➡ 消費動向、移動動向などを分析



株式会社 ふくいのデジタル  
Digital for Fukui Co., Ltd.

<RENEW期間中（10/7～9）RENEWPay実績>

RENEWPay	全体	女性	男性	県内	県外
決済回数	1,408回	855回	498回	724回	684回
平均決済額	3,470円	3,162円	3,858円	3,712円	3,213円
合計決済額	4,886千円	2,704千円	1,921千円	2,687千円	2,198千円
利用者数	479人	280人	182人	281人	198人

- 利用者の41%が県外居住者 ⇒ 目的が明確であれば県外ユーザーも地域アプリを活用
- 県内・県外在住者のイベント内の消費行動の違い（例：県内在住者は飲食関係の決済が多い）
- 男女での決済額の違い（例：男性は1回あたりの決済額が大きく、高額商品を購入する機会が多い）
- 県外在住者の地域別の消費額（東京→愛知→大阪→石川→兵庫→富山→神奈川→京都・・・の順）



RENEWPayで収集した決済データについては地域にオープンデータとして提供

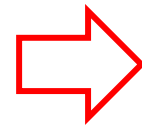


アンケートデータと繋ぎ合わせて、より詳細な観光客や観光実態の見える化

※実証事業①

### <データを横断して収集・分析>

- ・RENEWPay決済データ
- ・POSデータ
- ・AIカメラによる来場者測定
- ・ネット広告結果データ
- ・HAPPINESSアンケートデータ



データを見ながら  
ディスカッション

周辺観光客の性年代、来店者の年代、  
購入者の性年代、購入品目、購入価格帯  
を見える化したことで、暫定的なペルソ  
ナを浮かび上がらせてディスカッション。

新たな商品ラインナップや、**セット商品**  
**での単価向上施策**を行うことに。

### <RENEW参加事業者3社>

SAVA!  
STORE  
FUKUI GOOD PRODUCTS

宝くじく様ご満足度

1 2 3 4 5 6 7 8 9 10

まったく満足しなかった ○ ○ ○ ○ ○ ○ ○ ○ ○ ○ 非常に満足した

分析結果と報告内容の満足度をお聞かせください \*

1 2 3 4 5 6 7 8 9 10

まったく満足しなかった ○ ○ ○ ○ ○ ○ ○ ○ ○ ○ 非常に満足した

漆琳堂

分析結果と報告内容の満足度をお聞かせください \*

1 2 3 4 5 6 7 8 9 10

まったく満足しなかった ○ ○ ○ ○ ○ ○ ○ ○ ○ ○ 非常に満足した

上記報告は御社の事業に今後役立つそうですか \*

1 2 3 4 5 6 7 8 9 10

まったく役立つしない ○ ○ ○ ○ ○ ○ ○ ○ ○ ○ 非常に役立つ



くらしに溶け込む和紙

分析結果と報告内容の満足度をお聞かせください \*

1 2 3 4 5 6 7 8 9 10

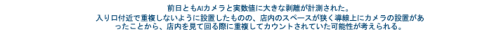
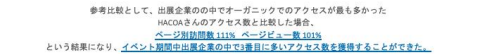
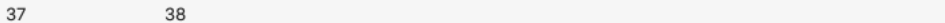
まったく満足しなかった ○ ○ ○ ○ ○ ○ ○ ○ ○ ○ 非常に満足した

上記報告は御社の事業に今後役立つそうですか \*

1 2 3 4 5 6 7 8 9 10

まったく役立つしない ○ ○ ○ ○ ○ ○ ○ ○ ○ ○ 非常に役立つ

## 実証事業 ③





**観光DX実証事業を通して**





## ＜データ関連＞

### 1) 観光実態把握のためのデータ収集の課題

- ・観光実態把握には、実績データの収集が必要（ログデータは偏る）
- ・そもそも観光の実態を把握するためのデータが少ない
- ・実態を表すデータであるかの検証が必要

### 2) オープンデータ化の課題

- ・個人特定がされないように  
継続してオープン化していくデータの検証が必要
- ・企業のセキュリティーポリシーやルールの課題

### 3) データ活用についての課題

- ・実地の中でトライ&エラーを継続して繰り返していくこと必要
- ・AIを活用した需要予測には、更なる基データの検証が必要

## ＜運用関連＞

### 4) 継続性の課題

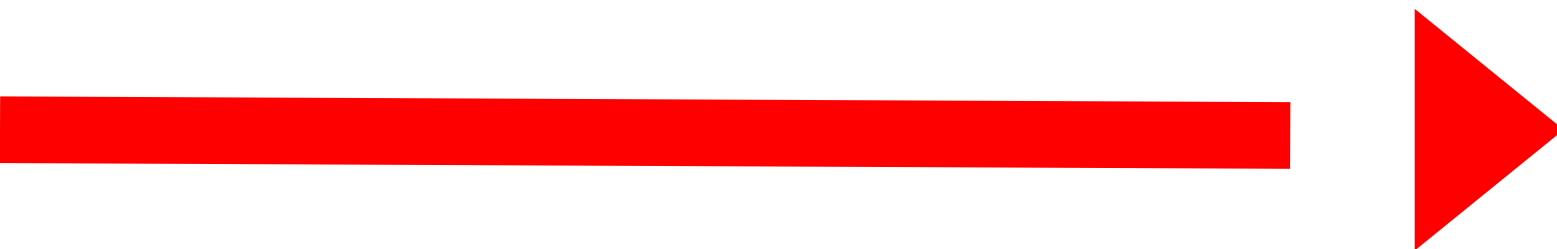
- ・ハッシュ化プログラムの運用と管理を行う主体が必要
- ・共助のビジネスモデルを確立していく必要がある  
※企業でいうバックオフィス部門（統計や調査、リサーチ部門）のため

### 5) DX人材の確保と育成の課題

- ・エンジニア、デザイナー、データアナリストの存在
- ・データを活用したPDCAを回せる人材育成

今後も**シビックテックの力**（ちから）が**必要**

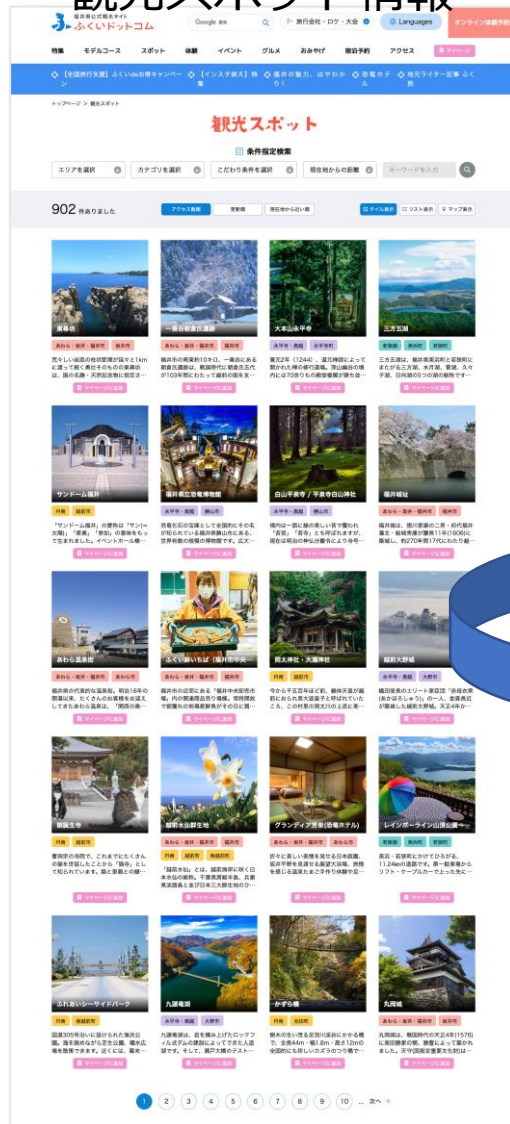
# 今後の福井県観光DXについて





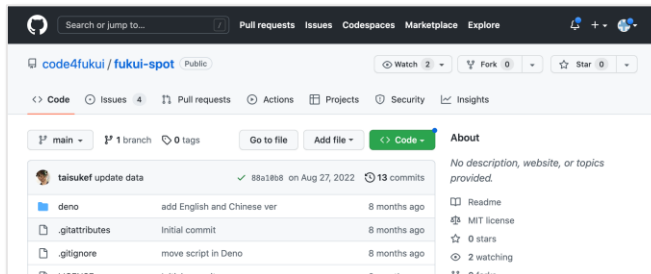
# Cord for FUKUI による 観光スポット情報のオープンデータ化

## 福井県観光公式サイト 「ふくいドットコム」 観光スポット情報



CSVとJSON-LDのデータとして活用可能のように整理して  
**Github上にオープンデータ化**

<https://github.com/code4fukui/fukui-spot>



### ふくいドットコム スポット一覧

id	name	area	url	image
1	detail_1001	福井県庁舎	あさくろよしかげ	永平寺・善光寺
2	detail_1002	一乗谷朝倉氏遺跡	いちじょうだにあさくろよしかげ	あわら・善光寺・福井
3	detail_1003	彦山城址	いしやまじょう	永平寺・善光寺
4	detail_1004	越前大野城	えちぜんおののぼり	永平寺・善光寺
5	detail_1005	王山古墳群	おうさんこふんぐん	永平寺・善光寺
6	detail_1006	金ヶ崎城跡	かながさき	永平寺・善光寺
7	detail_1007	関山古墳	かんざんこふん	永平寺・善光寺
8	detail_1008	国造生家住宅	くにぞうせいけ	永平寺・善光寺
9	detail_1009	小丸城跡	こまる	永平寺・善光寺
10	detail_1010	神門ヶ谷温泉旅館跡	かみどや	永平寺・善光寺
11	detail_1011	松山城跡	まつやま	永平寺・善光寺
12	detail_1012	松山城跡	まつやま	永平寺・善光寺
13	detail_1013	西谷城跡	さいや	永平寺・善光寺
14	detail_1014	西谷城跡	さいや	永平寺・善光寺
15	detail_1015	足尾城跡	あしお	永平寺・善光寺
16	detail_1016	越前城址	えちぜん	永平寺・善光寺
17	detail_1017	本陣跡	ほんじん	永平寺・善光寺
18	detail_1018	越前大野城	えちぜんおののぼり	永平寺・善光寺
19	detail_1019	越前大野城	えちぜんおののぼり	永平寺・善光寺
20	detail_1020	越前大野城	えちぜんおののぼり	永平寺・善光寺
21	detail_1021	越前大野城	えちぜんおののぼり	永平寺・善光寺

### 「福井県の観光スポット」

### fukui-spot

- ふくいドットコム スポット一覧
- ふくいドットコム スポットマップ
- ENJOY FUKUI spots in English
- ENJOY FUKUI spots in Simplified Chinese
- ENJOY FUKUI spots in Traditional Chinese

### 観光地オープンデータ

- CSV
- JSON-LD
- 英語版
- 簡体字版
- 繁体字版

すでに  
**福井県観光情報アプリを  
誰でも作れる状態！  
しかも多言語で！**

恐竜でフィルタリングしたデータ



日本語版

英語版

簡体字版

繁体字版

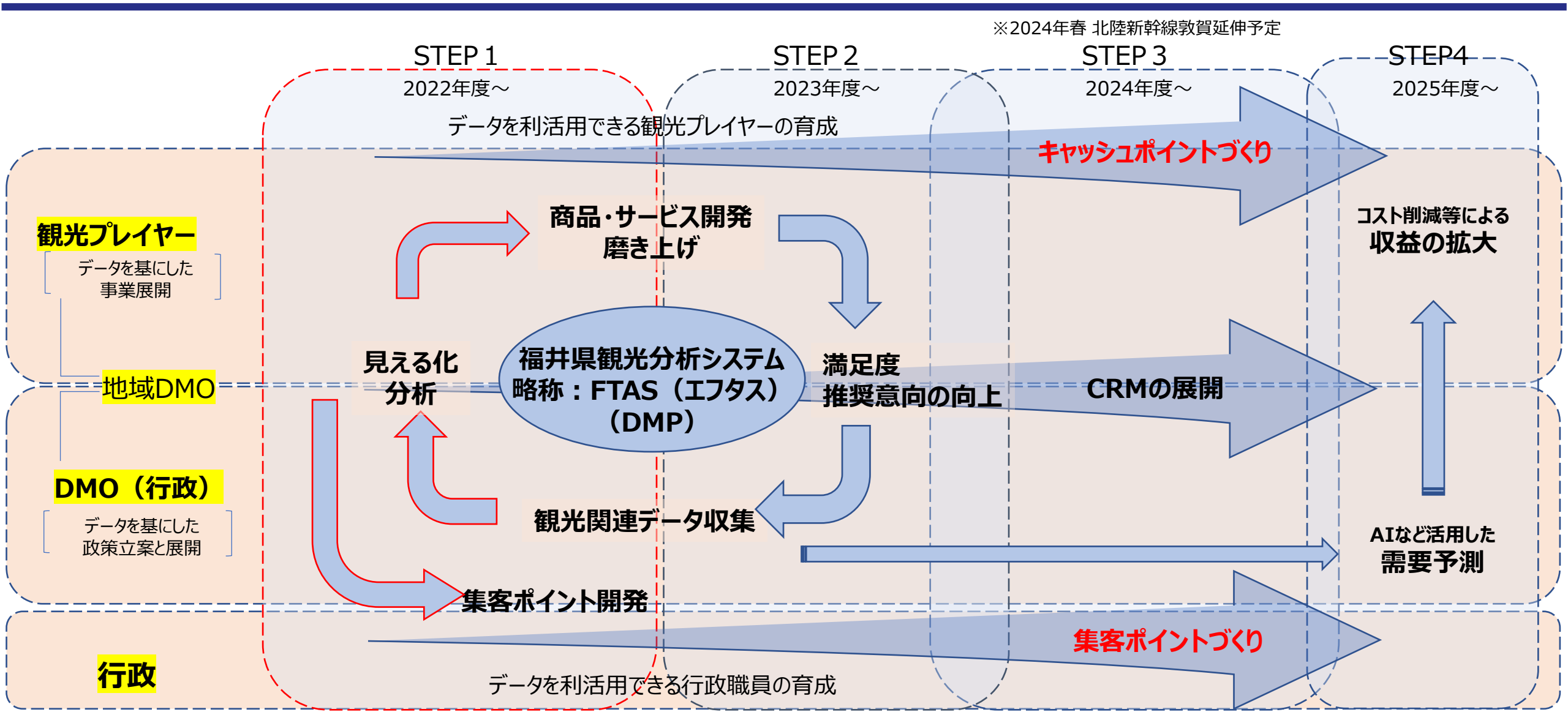
### Fukui Spots in English (src: ENJOY FUKUI)

フィルター				
	id▲▼	name▲▼	area▲▼	url▲▼
1	spot-1-chn	東尋常海嶺	福井	<a href="https://enjoy.fukui.jp/spot/spot-1/">https://enjoy.fukui.jp/spot/spot-1/</a>
2	spot-2-chn	越北温泉	二洲	<a href="https://enjoy.fukui.jp/spot/spot-2/">https://enjoy.fukui.jp/spot/spot-2/</a>
3	spot-3-chn	三方五湖	二洲	<a href="https://enjoy.fukui.jp/spot/spot-3/">https://enjoy.fukui.jp/spot/spot-3/</a>
4	spot-4-chn	彦磨湖	若狭	<a href="https://enjoy.fukui.jp/spot/spot-4/">https://enjoy.fukui.jp/spot/spot-4/</a>
5	spot-5-chn	一乗谷	福井	<a href="https://enjoy.fukui.jp/spot/spot-5/">https://enjoy.fukui.jp/spot/spot-5/</a>
6	spot-6-chn	丹波島	丹南	<a href="https://enjoy.fukui.jp/spot/spot-6/">https://enjoy.fukui.jp/spot/spot-6/</a>
7	spot-7-chn	彩虹之湯山公園	二洲	<a href="https://enjoy.fukui.jp/spot/spot-7/">https://enjoy.fukui.jp/spot/spot-7/</a>
8	spot-8-chn	蘇門洞	若狭	<a href="https://enjoy.fukui.jp/spot/spot-8/">https://enjoy.fukui.jp/spot/spot-8/</a>
9	spot-9-chn	永平寺	福井	<a href="https://enjoy.fukui.jp/spot/spot-9/">https://enjoy.fukui.jp/spot/spot-9/</a>
10	spot-10-chn	越前大佛	越前	<a href="https://enjoy.fukui.jp/spot/spot-10/">https://enjoy.fukui.jp/spot/spot-10/</a>
11	spot-11-chn	龍巻野	丹南	<a href="https://enjoy.fukui.jp/spot/spot-11/">https://enjoy.fukui.jp/spot/spot-11/</a>
12	spot-12-chn	一乗谷徳川遺跡	福井	<a href="https://enjoy.fukui.jp/spot/spot-12/">https://enjoy.fukui.jp/spot/spot-12/</a>
13	spot-13-chn	百合園記念館	若狭	<a href="https://enjoy.fukui.jp/spot/spot-13/">https://enjoy.fukui.jp/spot/spot-13/</a>

14	spot-14-chi-TW	雙龍池庭園	福井	<a href="https://enjoy.fukui.jp/spot/spot/14/">https://enjoy.fukui.jp/spot/spot/14/</a>
15	spot-15-chi-TW	大空碑寺	福井	<a href="https://enjoy.fukui.jp/spot/spot/15/">https://enjoy.fukui.jp/spot/spot/15/</a>
16	spot-16-chi-TW	福井早稲田遺蹟園	福井	<a href="https://enjoy.fukui.jp/spot/spot/16/">https://enjoy.fukui.jp/spot/spot/16/</a>
17	spot-17-chi-TW	湯浅堀丁	福井	<a href="https://enjoy.fukui.jp/spot/spot/17/">https://enjoy.fukui.jp/spot/spot/17/</a>
18	spot-18-chi-TW	平泉寺山神社	越前	<a href="https://enjoy.fukui.jp/spot/spot/18/">https://enjoy.fukui.jp/spot/spot/18/</a>
19	spot-19-chi-TW	福井縣立動物博物館	美祿	<a href="https://enjoy.fukui.jp/spot/spot/19/">https://enjoy.fukui.jp/spot/spot/19/</a>
20	spot-20-chi-TW	丸岡城	福井	<a href="https://enjoy.fukui.jp/spot/spot/20/">https://enjoy.fukui.jp/spot/spot/20/</a>
21	spot-21-chi-TW	新井道入温泉	敦賀	<a href="https://enjoy.fukui.jp/spot/spot/21/">https://enjoy.fukui.jp/spot/spot/21/</a>



# マーケティング・データ活用による「稼ぐ観光」の中長期展開イメージ



# みんなで創る福井県観光

Code for Fukui

オープンデータ化  
シビックテック

(現状や課題の見える化)



福井県観光データ分析システム  
「FTAS (エフタス)」  
(FUKUI Tourism data Analyzing System)

行政・地域DMO  
観光プレイヤー

満足度の高い  
観光コンテンツ開発  
(モノ・コト)

観光客・県民  
観光プレイヤー

アンケート協力  
データ提供

観光連盟・広域DMO

PR、誘客、販促  
コンテンツ開発支援